



The Island Council of the Public Entity Saba

Island Council proposal

2012-nr. 11

Island Council meeting:

Agenda Item:

Portfolio Holder: B. P. Zagers, BA

For information: Finance Department

Annex (n): Draft meerjarenbegroting 2013-2016
Approval Cft

Subject: Budget 2013-2016:

Draft Budget 2013-2016

Proposal: To approve the draft budget 2013-2016 of the Public Entity Saba

To the Island Council,

1. Summary

Once a year the Island Council has to approve the figures for the next four years. This proposal provides the figures for the years 2013-2016. It is the opinion of the Executive Council that a bookwork has been produced, similar to the Year Report 2011 in accordance with the BBV BES.

- In the figures the opportunity was taken to increase the amounts of the budgets for the maintenance of several functions. This is made possible, seeing that it has been known for some months that the 'vrije uitkering' – the largest amount of budgeted income – has increased to 8,000,000 US dollars. The years 2013-2016 are all neutrally close, meaning there is no difference between the 'lasten' en 'baten'. The budget of unforeseen (onvoorzien) shows a different amount each year, providing little chance on how to move forward with regards to unknown issues. For further elucidation, please refer to the "Meerjarebbegroting 2013-2016 (beleids- en financiële begroting)".
- The approval of the draft budget was received from the Cft on September 11, 2012. This is also enclosed.

2. Reason Island Council decision

The yearly approval of the figures for the coming four years is the responsibility of the Island Council.

3. Explanation and overview of policy options

NA

4. Legal basis

Finance Law public entities Bonaire, St. Eustatius, and Saba (FINBES) Article 18.3
The Island Council shall approve the budget in the year preceding the budget year.

5. Means commitment

NA

6. Involvement citizens and agencies

NA

7. Approach and planning

NA

We hereby propose the approval of the attached draft Council decision.

Act. Island Secretary

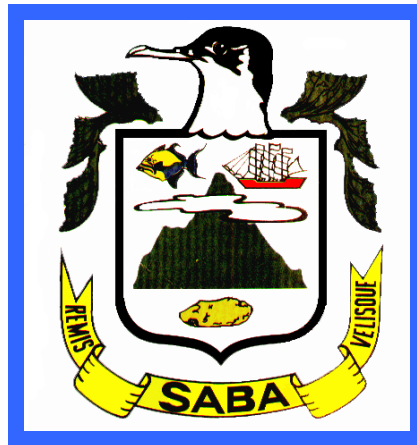

R. M. Z. L. Granger



The Island Governor


J. G. A. Johnson, M. Ed.

Openbaar Lichaam Saba



Meerjarenbegroting 2013-2016

(Beleids- en financiële begroting)



Inhoudsopgave / Table of Contents

Leeswijzer	2
A: Beleidsbegroting	3
Inleiding	3
Inleiding	4
1. Beleidsplan en -voornemens	7
2. Verplichte paragrafen	11
2.1 Lokale heffingen	12
2.2 Weerstandsvermogen	12
2.3 Onderhoud kapitaalgoederen	13
2.4 Bedrijfsvoering	13
2.5 Deelnemingen	14
2.6 Grondbeleid	15
2.7 Collectieve sector	15
B: Financiële begroting	16
3.1 Grondslagen voor waardering	17
4. Hoofdfuncties	19
4.1 Hoofdfunctie 0 Algemeen Bestuur	20
4.2 Hoofdfunctie 1 Openbare orde en veiligheid	21
4.3 Hoofdfunctie 2 Verkeer, vervoer en waterstaat	22
4.4 Hoofdfunctie 3 Economische zaken	23
4.5 Hoofdfunctie 4 Onderwijs	24
4.6 Hoofdfunctie 5 Cultuur en recreatie	26
4.7 Hoofdfunctie 6 Sociale voorzieningen en maatschappelijk werk	28
4.8 Hoofdfunctie 7 Volksgezondheid	29
4.9 Hoofdfunctie 8 Ruimtelijke ordening en volkshuisvesting	30
4.10 Hoofdfunctie 9 Financiering en algemene dekkingsmiddelen	31
4.11 Verdeeldienst (Kostenplaatsen)	33
4.12 Recapitulatie van de hoofdfuncties	37
5. Overzicht algemene dekkingsmiddelen	39
6.. Algemene opmerkingen algemene dekkingsmiddelen	40
Bijlagen financiële begroting	41
Overzicht voorgenomen investeringen	42
Overzicht reserves en voorzieningen	43
Overzicht geactiveerde kapitaaluitgaven	45
Overzicht personeelslasten	46
Overzicht subsidies en inkomensoverdrachten	51
Overzicht vrije uitkering	52

Leeswijzer

De meerjarenbegroting 2013-2016 bestaat uit twee onderdelen. De beleidsbegroting en de financiële begroting. Deze meerjarenbegroting is in dezelfde lijn voortgezet als u ook heeft kunnen zien bij de jaarrekening 2011. De leidraad die we hebben gebruikt bij zowel de jaarrekening 2011 als deze meerjarenbegroting is het BBV BES.

Het eerste gedeelte van het boekwerk is de beleidsbegroting. In deze beleidsbegroting treft u o.a. de volgende hoofdstukken aan:

- Inleiding, waar vanuit de politiek een algemene impressie wordt gegeven over de verwachtingen voor de begroting 2013 en 2016 met een doorkijk
- Beleidsplan en –voornemens, waar we per hoofdfunctie stilstaan bij de ontwikkelingen en stand van zaken.
- De verplichte paragrafen, waar we de voorgeschreven paragrafen de revue laten passeren en de laatste informatie verstrekken.

Het tweede gedeelte van het boekwerk is de financiële begroting. In deze financiële begroting treft u o.a. de volgende hoofdstukken aan:

- De grondslagen van waardering
- Hoofdfuncties, waar we een overzicht lasten en baten per hoofdfunctie en verdeeldienst aan u presenteren over de jaren 2013 tot en met 2016. Tevens treft u in de tabellen de cijfers van de rekening 2011 en de begrotingscijfers na wijziging 2012 aan. Conform de voorschriften is er per hoofdfunctie een toelichting gegeven op hoofdlijnen van de cijfers van 2013 in vergelijking tot de cijfers van 2012.
- Recapitulatie van de hoofdfuncties, hierin ziet u in tabelvorm de cijfers van de lasten en de baten terug van de hoofdfuncties. In de derde tabel treft u uiteindelijk het saldo aan per hoofdfunctie.
- Overzicht algemene dekkingsmiddelen, hierin treft u een overzicht aan van de belangrijkste inkomstenbronnen van het Openbaar Lichaam Saba.
- Algemene opmerkingen algemene dekkingsmiddelen, in een grafiek worden de algemene dekkingsmiddelen weergegeven.
- Daarna treft u tot slot een aantal verplichte bijlagen aan. De bijlagen zijn:
 1. Voorgenomen investeringen (alleen tekst);
 2. Overzicht reserves en voorzieningen;
 3. Overzicht geactiveerde kapitaaluitgaven gezien de grootte van dit overzicht als bestand meegestuurd i.o.m. CFT);
 4. Overzicht personeelskosten;
 5. Overzicht subsidies en inkomensoverdrachten;
 6. Overzicht vrije uitkering (alleen tekst).
- Bijlagen (hier treft u de verplichte overzichten aan die zijn voorgeschreven conform o.a. artikel 20 van de BBV BES).

Bijlagen

A: Beleidsbegroting



Inleiding

De begroting 2013-2016 is de eerste meerjarenbegroting waar we als OL Saba meer financiële middelen ter beschikking hebben gekregen, die we hebben ingezet voor het noodzakelijk verhogen van de budgetten. Daarnaast hebben we, naast het conservatief ramen van de budgetten, de kans gezien om ook op onderdelen nog nieuw beleid in deze meerjarenbegroting mee te nemen. Ondanks de extra middelen die beschikbaar zijn gesteld (de ondergrens), biedt de begroting 2013 – 2016 niet extra veel ruimte om de komende jaren het weerstandsvermogen op een niveau te brengen. Een noodzakeijke weerstandsvermogen dat we in Saba in onze ogen nodig hebben als er zich eventueel calamiteiten voordoen. U moet dan denken aan schade door een hurricane, extra investeringen bij de airport, noodzakelijke aanpassingen aan het wegdek op ons eiland. Juist voor deze kosten zullen we een beroep moeten blijven doen op de ministeries in Nederland voor mogelijke specifieke uitkeringen via de vakdepartementen. In de toelichting van de jaarrekening 2011 hebben wij u reeds op blz. 25 er op geattendeerd dat we in samenwerking met onze huisaccountant een risico analyse willen gaan maken.

De jaarschijven van de begroting 2013-2016 sluiten allemaal op 0. Dit betekent dan ook als er extra middelen gedurende het jaar nodig zijn er ruimte gevonden moet worden in de lopende budgetten. De ruimte die we echter hebben gecreerd is terug te vinden in de post onvoorzien. Voor de jaren 2013 tot en met 2016 is er op de functie onvoorzien de volgende ramingen opgenomen:

Overzicht ramingen onvoorzien begroting 2013-2016	
2013	159.493
2014	86.878
2015	97.493
2016	167.774

Tijdens het ontwerpen van deze begroting was de situatie in Nederland nog niet duidelijk omtrent de uitslag van de verkiezingen. Als OL Saba zijn we zeer geïnteresseerd in de uitslag van deze verkiezingen, de nieuwe formatie / regering die hieruit voortkomt en tot slot maar zeker niet onbelangrijk, wat de nieuwe regering voor een beleid zal gaan voeren ten aanzien van Caribisch Nederland en het OL Saba in het bijzonder. In 2015 zal er een evaluatie plaatsvinden omtrent de voortgang van de besluiten die destijds zijn genomen omtrent de wisseling van 10-10-2010. Op dit moment is het voor ons als OL Saba nog te prematuur om hierop vooruit te lopen, laat staan hier een financiële vertaling aan te geven in de jaarschijven 2015 en 2016. De extra ruimte die we met ingang van 2012 krijgen voor de vrije ruimte hebben we ingezet in de jaarschijven 2013 tot en met 2016. Met ingang van 2013 zal er, conform de reactie van de minster van BZK dd. 8 juni 2012, een jaarlijkse indexering doorgevoerd worden van de vrije ruimte. Daar deze indexering pas in het voorjaarsoverleg van 2013 voor het jaar 2013 bekend wordt gemaakt, zijn we in deze begroting voor de jaren 2013 tot en met 2016 uitgegaan van het bedrag dat in juli 2012 bekend is gemaakt. Voor het OL Saba betekent dit een bedrag van \$ 8 miljoen. In dit bedrag zullen we wel rekening moeten houden met een bedrag voor de aanpak van de sociaal economische problemen op ons eiland tot een bedrag van \$ 0.1 miljoen.

Per hoofdfunctie zullen we de belangrijkste verschillen voor de jaarschijf 2013 ten opzichte van de begroting (na wijziging) van het jaar 2012 weergeven. De verschillen treft u aan bij de hoofdstukken 4.1 tot en met 4.11. Voor het nieuwe beleid etc. verwijzen wij u naar het hoofdstuk Beleidsplan en –voornemens. Ten opzichte van de primitieve begroting 2012 zijn er enkele administratieve aanpassingen in deze begroting 2013-2016 verwerkt. Zo hebben we de kostenplaatsen voor de interne dienst, de zeehaven, de aangelegenheden mbt luchtvaart Saba, bevordering landbouwbouw/veeteelt en visserij en Handel en economische zaken direct geplaatst in de gewone dienst .Hierdoor is er ook binnen de salarisverwerking een slag gemaakt en worden de kosten van de salarissen in het vervolg rechtstreeks op deze functies verantwoord. Deze wijzigingen zijn in het boekwerk inmiddels ook voor de jaarschijf 2012 verwerkt. Hierdoor kunt u ondanks de wijzigingen toch een beeld krijgen van het verloop van de baten en lasten.

	Rekening 2011	Begr. 2012	Begr. 2013	Begr. 2014	Begr. 2015	Begr. 2016
Saldo van de hoofdfuncties:						
0. ALGEMEEN BESTUUR	2.138.586	3.149.023	2.746.567	2.608.097	2.554.677	2.517.996
1. OPENBARE ORDE EN VEILIGHEID	-1					
2. VERKEER, VERVOER EN WATERSTAAT	1.977.467	2.734.055	2.065.017	2.065.017	2.040.097	2.040.097
3. ECONOMISCHE ZAKEN	32.730	40.325	52.475	52.714	48.734	48.734
4. ONDERWIJS	794.218	930.994	996.406	1.126.406	1.134.806	1.143.206
5. CULTUUR EN RECREATIE	483.673	854.829	608.365	612.329	612.329	612.329
6. SOCIALE VOORZIENINGEN EN MAATSCHAPPELIJK WERK	359.314	661.624	623.449	623.449	623.449	623.449
7. VOLKSGEZONDHEID	1.002.291	1.168.704	1.051.247	1.046.934	1.021.099	1.021.099
8 .RUIMTELIJKE ORDENING EN VOLKSHUISVESTING	-27.765	-50.279	-30.000	-30.000	-30.000	-30.000
9. FINANCIERING EN ALGEMENE DEKKINGSMIDDELEN	-7.412.017	-9.489.275	-8.113.526	-8.104.946	-8.005.191	-7.976.910
Saldo	-651.503	0	0	0	0	0

Het verloop van de algemene reserve is als volgt:
The course of the general reserve is as follows:

Algemene reserve (prognose t/m begrotingsjaar 2016) in USD	
Saldo 1 januari 2012	2.204.184
Jaarrekeningresultaat 2011	+ 651.503
	2.855.687
Beoogde begrotingsresultaat 2012 (vooralsnog PM)	
Saldo per 1 januari 2013	2.855.687
Beoogde begrotingsresultaat 2013	
Saldo per 1 januari 2014	2.855.687
Beoogde begrotingsresultaat 2014	
Saldo per 1 januari 2015	2.855.687
Beoogde begrotingsresultaat 2015	
Saldo per 1 januari 2016	2.855.687
Beoogde begrotingsresultaat 2016	
Saldo per 1 januari 2017	2.855.687
Het moge duidelijk zijn dat deze berekening alleen een theoretische berekening is.	

In 2012 moet er nog een overboeking plaatsvinden van het resultaat 2011 naar de algemene reserve. Na deze overboeking zal het saldo \$ 2.855.687 bedragen. Dit neemt niet weg dat we deze algemene

reserve niet zo maar kunnen aanwenden. In de passage van het weerstandsvermogen geven we ook aan dat we juist de komende jaren behoedzaam om moeten gaan met onze reserves en voorzieningen en moeten zorgen dat deze op een stand komen waardoor ons weerstandsvermogen zo snel mogelijk op het gewenste niveau komt.

1. Beleidsplan en -voornemens

Hoofdfunctie 0 t/m 9 Afschrijvingen versus bestemmingsreserve en vervangingsinvesteringen:

Bij de inleiding hebben we u er reeds op gewezen dat de budgetten in de jaarschijven 2013 tot en met 2016 op onderdelen aanzienlijk zijn gestegen. Hierbij hebben we tevens gekeken naar de begrotingcijfers die ons beschikbaar stonden voor het jaar 2012 en natuurlijk de cijfers van de jaarrekening 2011.

Bij de jaarrekening 2011 hebben we u reeds geïnformeerd over het onderzoek naar onze activa. De resultaten van dat onderzoek zijn volledig in de jaarrekening 2011 verwerkt. In deze begroting hebben we voor het eerst in de primitieve raming de lasten voor afschrijvingen meegenomen. Voor de jaren 2013 tot en met 2016 zijn er functioneel de volgende kapitaallasten doorgevoerd:

afschrijvingslasten per jaar (fcl.61000)

<u>functie</u>		<u>jaar</u>				
		<u>12</u>	<u>13</u>	<u>14</u>	<u>15</u>	<u>16</u>
001	61000	0	7.615	7.615	7.615	7.615
002	61000	26205	27328	27328	27328	11647
210	61000	26672	41.296	41.296	16.376	16.376
220	61000	3488	3.488	3.488	3.488	3.488
341	61000	3980	3.980	3.980	0	0
411	61000	3864	3.864	3.864	3.864	3.864
480	61000	66579	56708	56708	65108	73508
560	61000	4316	4316	4316	4316	4316
580	61000	8810	8.810	8.810	8.810	8.810
630	61000	4699	4.699	4.699	4.699	4.699
710	61000	3980	3.980	3.980	0	0
721	61000	27455	69.955	64.355	42.500	42.500
<u>totalen</u>		180.048	236.039	230.439	184.104	176.823

Naast de doorbelasting van de afschrijvingskosten staat een jaarlijkse dekking van de bestemmingsreserve, die hiervoor in het leven is geroepen. Jaarlijks staat op functie 910 respectievelijk aan de batenzijde de volgende bijdragen uit deze reserve:

Het verloop van de Bestemmingsreserve is als volgt:

Bestemmingsreserve (prognose t/m begrotingsjaar 2016) in USD	
Saldo 1 januari 2012	1.374.831
Onttrekking reserve ter dekking van de afschrijvingen in het jaar 2012	-152.919
Saldo per 1 januari 2013	1.221.912
Onttrekking reserve ter dekking van de afschrijvingen in het jaar 2014	-133.719
Saldo per 1 januari 2014	1.088.193
Onttrekking reserve ter dekking van de afschrijvingen in het jaar 2015	-128.119
Saldo per 1 januari 2015	960.074
Onttrekking reserve ter dekking van de afschrijvingen in het jaar 2016	-73.884
Saldo per 1 januari 2016	886.190
Onttrekking reserve ter dekking van de afschrijvingen in het jaar 2012	-73.884
Saldo per 1 januari 2017	812.306

Deze bestemmingsreserve dekt een gedeelte van de jaarlijkse afschrijvingslasten van de geactiveerde kapitaaluitgaven. In de toekomst zullen we ook bij deze geactiveerde kapitaaluitgaven een stringenter beleid moeten formuleren om ook de vervangingsinvesteringen beter in beeld te krijgen en zorg te dragen dat op langere termijn we hierdoor niet in de problemen komen met onze bedrijfsvoering en andere kritische zaken die belangrijk zijn voor ons eiland.

Hoofdfunctie 0 t/m 9 Invorderingsbeleid:

Het verloop van de voorziening dubieuze debiteuren is als volgt:

Voorziening dubieuze debiteuren (prognose t/m begrotingsjaar 2016) in USD	
Saldo 1 januari 2012	164.320
Saldo onttrekking en storting voorziening in het jaar 2012	0
Saldo per 1 januari 2013	164.320
Saldo onttrekking en storting voorziening in het jaar 2013	0
Saldo per 1 januari 2014	164.320
Saldo onttrekking en storting voorziening in het jaar 2014	0
Saldo per 1 januari 2015	164.320
Saldo onttrekking en storting voorziening in het jaar 2015	0
Saldo per 1 januari 2016	164.320
Saldo onttrekking en storting voorziening in het jaar 2016	0
Saldo per 1 januari 2017	164.320

Met ingang van de jaarrekening 2011 hebben we een voorziening dubieuze debiteuren opgenomen voor mogelijk oninbare vorderingen. In 2012 direct na de afronding van de jaarrekening is een stringenter invorderingsbeleid met elkaar afgesproken. Derhalve vinden we het op dit moment te prematuur om jaarlijks een donatie aan deze voorziening mee te nemen in de begroting. De jaarlijkse donatie aan deze voorziening nemen we dan ook in het vervolg mee bij de opmaak van de jaarstukken. Bij de jaarrekening komen we hierop jaarlijks terug.

Hoofdfunctie 0: Personeel en opleiding

Op diverse fronten zullen we in 2013 het zittende personeel van de departementen de kans moeten geven om hier en daar zich zelf extra bij te scholen als daar aanleiding toe is. In de lopende budgetten van de departementen hebben we een bedrag hiervoor opgenomen. In hoeverre dit bedrag voldoende zal zijn, moet de praktijk uitwijzen. Indien het noodzakelijk is om het budget achteraf aan te passen, zullen we concreet met een voorstel komen om de begroting in de loop van 2013 hierop aan te passen. Daarnaast willen we kijken in hoeverre het mogelijk is om intern op onderdelen een cursus te geven.

In deze begroting zijn voor het eerst de kosten van de salarissen rechtstreeks zichtbaar op de afzonderlijke functies.

Hoofdfunctie 0 t/m 9: Onderhoudskosten

De afgelopen twee jaar is er veel aan achterstallig onderhoud weggewerkt. De budgetten die we nu in de ramingen hebben meegenomen zijn op basis van de laatste onderhoudsplannen van public works. Dit heeft op meerdere plaatsen binnen de begroting er toe geresulteerd dat we de budgetten op de functie neerwaarts hebben bijgesteld. Op een enkele plaats heeft er een verhoging plaats gevonden van het onderhoudsbudget. Bij de individuele hoofdfuncties van hoofdstuk 4 is aangegeven op welke onderdelen grotere mutaties voor 2013 ten opzichte van 2012 hebben plaats gevonden.

Hoofdfunctie 2: Zeehaven

We zijn op dit moment aan het kijken in hoeverre we het Masterplan van de haven in zijn volledigheid kunnen gaan uitvoeren. Hiervoor zijn er inmiddels contacten gelegd met het Ministerie van Infrastructuur en Milieu in Nederland om te kijken of er een financiële regeling getroffen kan worden.

Hoofdfunctie 3, 4, 5, 6, en 7: Subsidies

In 2012 is de nieuwe subsidieverordening door de eilandsraad aangenomen. Op basis van deze nieuwe verordening zijn de subsidies opnieuw tegen het licht gehouden en zijn de nieuwe budgetten vastgesteld en verwerkt.

Hoofdfunctie 5: Bevordering toerisme

Binnen de functie bevordering toerisme hebben we voor de promotie voor Saba voor de komende jaren 100.000 dollar per jaar uitgetrokken. Juist nu de inkomsten teruglopen op de diverse belastingen en havengelden vinden we deze uitgaven jaarlijks verantwoord om er voor te zorgen dat Saba richting de toeristen zich meer manifesteert.

Hoofdfunctie 7: Afvalstoffenheffing

De afgelopen twee jaar hebben we in de begroting een bedrag opgenomen voor de heffing op het afval dat particulieren en bedrijven aanbieden. In de rekening 2011 hebben we geen inkomsten verantwoord, daar de invordering van deze inkomsten achterwege is gebleven. Op dit moment is er voor het jaar 2012 nog geen invorderingstraject opgestart. We gaan er echter nog vanuit dat dit jaar zal worden afgerond. Voor de komende 4 jaar hebben we dan ook de afvalstoffenheffing weer opgenomen in onze begroting

Hoofdfunctie 9: Belastingen etc.

Over de gehele linie zijn de inkomsten aan belastingen (zie ook de paragrafen lokale heffingen en algemene dekkingsmiddelen) aan het teruglopen. Ondanks het feit dat deze inkomsten tussen de 8-12 procent vertegenwoordigen van onze totale inkomsten, vinden we dat door de exorbitante stijging van

de kosten van levensonderhoud een eventuele verhoging van de totale heffingen niet aan de orde kan zijn.

Hoofdfunctie 9: Vrije uitkering en prijscompensatie:

De vrije ruimte die we jaarlijks vanuit het ministerie van BZK ontvangen, hebben we vastgezet op het niveau van eind 2012. Met ingang van 2013 zal er echter een jaarlijkse indexering gaan plaats vinden van dit bedrag. Hierbij zal het ministerie de cijfers gebruiken van het CBS. Het CBS houdt jaarlijks de inflatiecijfers bij voor o.a. Saba. Voor de aanpassing van de vrije ruimte hanteert het ministerie het principe van t-1. Dat houdt in dat de vrije ruimte in het voorjaar van 2013 voor het jaar 2013 zal worden geïndexeerd met het inflatiecijfer van 2012 (zijnde t-1). Zodra in 2013 de indexering bekend is, zullen we deze correctie meenemen in de eerst daaropvolgende budgetaanpassing.

Balanspositie: Afwikkeling financiële situatie met Nederland en pensioenfondsen:

Bij het verwerken van de cijfers van de begroting was er verder nog niets bekend omtrent de afwikkeling van de nog openstaande zaken met Nederland. Wij hopen dat er tijdens de besprekingen in in het bestuurlijk overleg van oktober 2012 hierover meer duidelijkheid komt, dan kunnen we bij de jaarrekening 2012 hier rekening mee houden.

Balanspositie: Investeringen versus liquide positie OL Saba:

Ondanks het feit dat we de jaarrekening 2011 met een positief resultaat hebben afgerond, ziet onze liquiditeitspositie er niet rooskleurig uit. Juist door de komst van het lasten/baten stelsel wordt het nu duidelijk dat we met onze investeringen goed, conservatief maar ook financieel verantwoord om moeten gaan. Op basis van begrotingscijfers kunnen we op dit moment de noodzakelijke investeringen meenemen. Dit is dan ook voor de jaarschijven 2013-2016 daadwerkelijk gebeurd. Echter op het moment dat elke investering betaald moet worden moeten we op sommige momenten zorgdragen dat hiervoor voldoende middelen op de rekening courant aanwezig zijn. Kortom een stringenter financieel beleid op dit terrein is gewenst en zal in de loop van het einde van 2012 /2013 gestalte gaan krijgen.

2.Verplichte paragrafen

2.1 Lokale heffingen

De lokale heffingen maken slechts een klein gedeelte uit van onze inkomsten. Ten opzichte van de raming 2012 hebben we op onderdelen de ramingen neerwaarts moeten bijstellen. Deze neerwaartse bijstelling wordt mede veroorzaakt door het economische klimaat waar we nu in verkeren. In onderstaande tabel krijgt u een indruk van de ontvangsten die we hebben meegenomen in de begroting:

	2011	2012	2013	2014	2015	2016
Motorrijtuigbelasting	115.821	145.000	116.000	116.000	116.000	116.000
Havengelden	65.840	104.501	70.000	70.000	70.000	70.000
Erfpacht en verhuur gebouwen	56.909	47.547	55.000	55.000	55.000	55.000
Logeerbelasting	52.352	67.039	52.500	52.500	52.500	52.500
Ouderbijdrage kinderopvang	50.079	50.279	50.000	50.000	50.000	50.000
Luchthavenbelasting	48.876	68.377	50.000	50.000	50.000	50.000
Landingsgelden luchthaven	46.549	33.520	45.000	45.000	45.000	45.000
Afvalstoffenheffing en reinigingsrechten	0	117.151	110.000	110.000	110.000	110.000
Heffingen burgerzaken	36.087	52.380	39.500	39.500	39.500	39.500
Bouwleges	27.765	50.279	30.000	30.000	30.000	30.000
Bijdrage vervoer studenten	16.578	33.520	30.000	30.000	30.000	30.000
Rijbewijs toerisme	15.584	40.000	20.000	20.000	20.000	20.000
Handel en industrie	67.713	66.875	67.500	67.500	67.500	67.500
Totaal	600.153	876.468	735.500	735.500	735.500	735.500

In 2011 is er nog geen afvalstoffenheffing bij de bedrijven en de lokale bevolking opgelegd. Voor 2012 is er nog steeds de intentie om deze heffing volledig voor het jaar te gaan innen.

Lokale heffingen zijn een belangrijke bron van inkomsten. Gezien de exorbitant toegenomen kosten van levensonderhoud zijn geen besluiten tot wijziging van de hoogte van de lokale heffingen genomen en doorgevoerd.

Er bestaat (nog) geen beleid ten aanzien van kwijtscheldingen.

2.2 Weerstandsvermogen

Ten einde inzicht te krijgen in de risico's die het Openbaar Lichaam loopt is een risico analyse noodzakelijk. Uit deze analyse volgen de risico's (economische, juridische, natuurlijke, bestuurlijke, veiligheid, milieu etc.) en de kans dat deze zich voordoen. Na deze analyse dient te worden bezien wat de weerstandscapaciteit van het Openbaar Lichaam is. Deze weerstandscapaciteit bestaat uit de middelen (reserves en begrotingsruimte) en mogelijkheden (onbenutte capaciteit binnen de lokale heffingen) die het bestuurscollege ter beschikking staan om de eventuele financiële risico's te kunnen afdekken.

Doordat de vrije uitkering over 2011 nog onvoldoende was om o.a alle taken en investeringen van het eiland naar behoren te kunnen vervullen, was er beperkte mogelijkheid tot het vormen van reserves. Dankzij een stringent beleid en financieel intern toezicht zijn we er in geslaagd in 2011 een donatie aan de algemene reserve toe te voegen, nadat de eilandsraad de jaarrekening in juni 2012 heeft vastgesteld. De onbenutte ruimte binnen de lokale heffingen is vooralsnog nihil, omdat gezien de

aanzienlijk gestegen kosten van levensonderhoud we het niet verantwoord vinden de lasten voor de lokale bevolking verder te laten toenemen.

Vanaf 2012 ontvangt het Openbaar Lichaam op basis van het uitgevoerde referentiekader onderzoek een vrije uitkering, die voldoende zou moeten zijn om het minimum niveau van de taken van het Openbaar Lichaam uit te kunnen voeren. De nieuwe cijfers hebben we inmiddels, zoals als eerder al gemeld, verwerkt in deze begroting. Eind 2012 of begin 2013 zal er in samenwerking met de accountant een risico analyse worden uitgevoerd. Naar aanleiding van deze analyse en de bovenstaande te verwachte uitkomsten zullen we dan beter in staat zijn u het e.e.a. te melden over het weerstandsvermogen van het OL Saba.

2.3 Onderhoud kapitaalgoederen

Het beleid van het bestuurscollege is om het achterstallig onderhoud aan gebouwen, wegen en muren per 2015 te hebben weggewerkt. Hiertoe worden de doeluitkeringen uit Nederland benut en wordt een gedeelte van de vrije uitkering ingezet. In opdracht van BZK is een onderzoek uitgevoerd naar de onderhoudsituatie van wegen en groen (Wilhelminapark). Hierbij is geconstateerd dat er achterstallig onderhoud bestaat ten bedrage van \$ 1,2 miljoen. In de begrotingcijfers 2013 tot en met 2016 hebben we de laatste berekeningen opgenomen die we van Public Works hebben ontvangen voor het noodzakelijke onderhoud.

De kapitaalgoederen van het Openbaar Lichaam bestaan in hoofdzaak uit wegen en gebouwen. Na het wegwerken van het achterstallig onderhoud is het beleid er op gericht om voldoende onderhoud te verrichten zodat er geen nieuw achterstallig onderhoud ontstaat. Om te kunnen bepalen hoeveel dit jaarlijks dient te bedragen, zijn voor de gebouwen in eigen beheer onderhoudsplannen opgesteld. Er zijn echter geen onderhoudsplannen voor de haven en de luchthaven, omdat het Openbaar Lichaam de expertise ontbeert om deze plannen op te stellen. Ondersteuning vanuit Nederland op deze twee onderdelen is derhalve dringend noodzakelijk om deze plannen te kunnen realiseren.

2.4 Bedrijfsvoering

De voor het Openbaar Lichaam resterende taken na de constitutionele veranderingen zijn in 2011 duidelijker geworden. Dit heeft geleid tot een de beschrijving van een nieuwe organisatiestructuur. Tevens zijn verschillende functies binnen de organisatie generiek beschreven en gewaardeerd.

Een punt van zorg blijft het maken van onderhoudsplannen voor de haven en de landingsbaan van de luchthaven. Ondersteuning vanuit Nederland voor het maken van deze plannen is noodzakelijk. Het planningbureau heeft in 2011 veel aandacht besteed aan de in uitvoering zijnde projecten die met steun vanuit de verschillende programma's uit het recente verleden zijn gestart. Afronding van deze projecten is voorzien in 2012.

Extra ondersteuning van de afdeling burgerzaken is noodzakelijk om de inspanningen die zijn verricht om de bestanden te actualiseren te borgen. Tevens dient in de toekomst aandacht worden besteed aan het opschonen en digitaliseren van de archieven van het Openbaar Lichaam.

Een specifiek aandachtspunt in de bedrijfsvoering is het verbeteren van het financieel beheer. In 2011 is ook naar onze mening een aanzienlijke verbetering van het beheer geconstateerd. Bij de controle van de jaarrekening 2011 door Ernst & Young zijn ten opzichte 2010 minder aantal verbeterpunten

neergelegd in het rapport van bevindingen. Daarnaast zijn een aantal punten opgelost. De nog resterende punten zullen de speerpunten 2013 en volgende jaren worden in de doorgaande verbetering van het financieel beheer.

2.5 Deelnemingen

De situatie rondom de deelnemingen heeft geen wijziging ondergaan. Het Openbaar Lichaam neemt in een drietal naamloze vennootschappen deel. Hieronder volgt per deelneming een korte beschrijving.

SATEL N.V.

Het OL heeft een 100% deelneming in SATEL NV en het geplaatste en volgestorte kapitaal van SATEL NV bedraagt \$ 55.866. De statutaire vestigingsplaats is Saba.

SATEL NV heeft als doelstelling het tegen vergoeding ter beschikking stellen van telecommunicatiediensten.

Van SATEL NV is voor de jaren 2013 tot en met 2016 een inkomsten aan dividend geraamd. Deze dividendinkomsten zijn verantwoord onder functie 922. Het jaarlijks uit te keren dividend bestaat uit een vaste component ter grootte van een rentevergoeding over het geïnvesteerde kapitaal en een variabele component die afhankelijk is van de bedrijfsuitkomsten en de verwachtingen voor de toekomst van de NV. Het streven is er op gericht ongeveer 50% van de netto winst als totaal dividend uit te keren aan de aandeelhouder.

Saba Bank Resources N.V.

Het OL heeft een 21,67% belang in Saba Bank Resources NV ten bedrage van \$ 12.104. De statutaire vestigingsplaats is Saba.

Saba Bank Resources NV heeft het exclusieve recht op het onderzoek naar en de winning van petroleum in de Saba Bank en kan daartoe overeenkomsten met derden aangaan. Tevens kan zij vergunningen verlenen tot het instellen tot het verrichten van zuiver wetenschappelijk onderzoek. Het grootste aandeel in Saba Bank Resources NV was in bezit van het voormalige Land Nederlandse Antillen (Land NA) en is in verband met de boedelscheiding overgegaan op het Rijk als zijnde de rechtsopvolger van het Land NA. In de jaarrekening 2011 hebben we reeds aangegeven dat we verwachten dat in de loop van 2012 duidelijk zal worden wat de gezamenlijke visie is op deze deelneming.

Ontwikkelingsbank Nederlandse Antillen (OBNA)

Saba neemt voor 3,8% deel in het kapitaal van de OBNA, het geplaatste en door Saba gestorte kapitaal bedraagt \$ 279.330. De statutaire vestigingsplaats van de OBNA is Curaçao.

De OBNA bevordert de totstandkoming van projecten die voor de ontwikkeling van de (voormalige) Nederlands Antilliaanse eilanden van belang zijn en streeft naar een evenwichtige ontwikkeling van deze eilanden.

Het grootste aandeel in OBNA was in bezit van het voormalige Land NA en is in verband met de boedelscheiding overgegaan op het Rijk als zijnde de rechtsopvolger van het Land NA. In de jaarrekening 2011 hebben we reeds aangegeven dat we verwachten dat in de loop van 2012 duidelijk zal worden wat de gezamenlijke visie is op deze deelneming.

Ontwikkelingen:

Over de oprichting van Saba Electricity Company en de deelneming van het Openbaar Lichaam in dit bedrijf zal mogelijk in het jaarverslag 2012 van het OL worden gerapporteerd. De doelstelling van Saba Electricity Company zal zijn de productie en distributie van elektriciteit. In oktober 2011 hebben de bestuurders van het Land Sint Maarten en de openbare lichamen Sint Eustatius en Saba de door het

Rijk gewenste overeenstemming bereikt over de splitsing van de aandelen van NV Gemeenschappelijk Elektriciteitsbedrijf Bovenwindse Eilanden (GEBE).

2.6 Grondbeleid

Aangezien 96% van de gronden op het eiland Saba zich in particuliere handen bevinden, is het beleid ten aanzien van de overige gronden marginaal. Aan inkomsten van in langdurige erfpacht uitgegeven gronden is per jaar nu een bedrag aan inkomsten geraamd van \$ 15.000. Voor de verhuur van gebouwen en terreinen is een bedrag geraamd van \$ 40.000. Er bestaan geen plannen gronden te verwerven of af te stoten.

2.7 Collectieve sector

Het Saba Enhancement Fund maakt naast het Openbaar Lichaam als enige deel uit van de collectieve sector. Het Fonds is op dit moment bezig over de jaren 2010 en 2011 een jaarverslag op te maken. Ten aanzien van de rentelastnorm kan worden opgemerkt dat het fonds geen leningen heeft opgenomen en ook niet voornemens is dit te doen. Er is zelfs sprake van een (beperkte) rentebate.

B: Financiële begroting



3.1 Grondslagen voor waardering

Activa

Voorzover niet anders vermeld, zijn de activa gewaardeerd tegen verkrijgings- of vervaardigingsprijs. De verkrijgingsprijs omvat de inkoopprijs en de bijkomende kosten. De vervaardigingsprijs omvat de aanschaffingskosten van de gebruikte grond- en hulpstoffen en de overige kosten, welke rechtstreeks aan de vervaardiging kunnen worden toegerekend. Op vaste activa met een beperkte gebruiksduur wordt jaarlijks afgeschreven volgens een stelsel dat is afgestemd op de verwachte toekomstige gebruiksduur. De afschrijvingen geschieden onafhankelijk van het resultaat van het boekjaar. Een actief dat buiten gebruik wordt gesteld wordt afgewaardeerd op het moment van buitengebruikstelling, indien de restwaarde lager is dan de boekwaarde.

Materiële vaste activa

De materiële vaste activa zijn gewaardeerd tegen verkrijgings- of vervaardigingsprijs verminderd met afschrijvingen en/of bijdragen van derden (voor zover er een directe relatie bestaat met het actief). De in erfpacht uitgegeven gronden zijn gewaardeerd tegen uitgifteprijs van eerste uitgifte. De in eeuwigdurende erfpacht uitgegeven gronden zijn gewaardeerd tegen registratiewaarde. Materiële vaste activa met een verkrijgingsprijs van minder dan \$5.000 worden niet geactiveerd. De afschrijvingsmethode is vastgelegd in een door de eilandsraad geaccordeerde eilandverordening financieel beheer Saba.

Afschrijvingstabel:

In deze begroting is gebruik gemaakt van onderstaande afschrijvingstabel, die in overeenstemming is met de eilandverordening financieel beheer Saba.

Afschrijvingstabel investeringen	Termijn in jaren
Gronden en terreinen	0
Wegen	50
Gebouwen	40
Vervoermiddelen	5
ICT middelen	5
Meubilair	5

Algemene reserve

Algemene reserves zijn reserves waar de eilandsraad geen specifieke bestemming aan heeft gegeven.

Bestemmingsreserves

Bestemmingsreserves zijn reserves waaraan de eilandsraad wel een specifiek doel heeft gegeven. Binnen de bestemmingsreserves is een onderscheid mogelijk tussen egaliseringsreserve en overige bestemmingsreserves.

Valuta omrekening

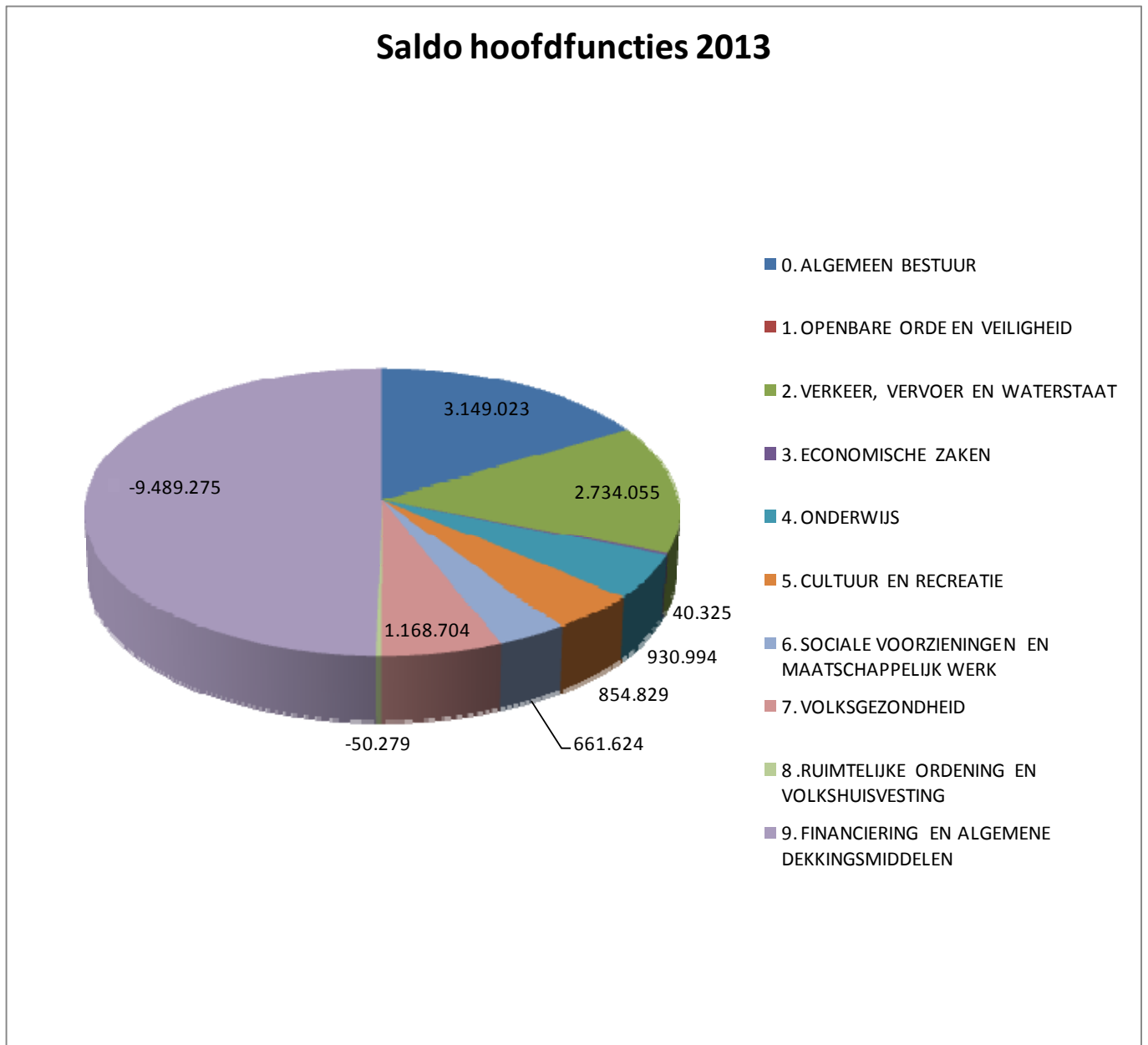
De begroting luidt in dollars, hetgeen de functionele- en presentatievaluta van het openbaar lichaam Saba is. Een transactie in vreemde valuta wordt bij de eerste verwerking gewaardeerd tegen de functionele valutakoers op transactiedatum. Monetaire balansposten in vreemde valuta worden omgerekend tegen de functionele valutakoers op de balansdatum. Koersverschillen die optreden bij de afwikkeling danwel de omrekening van monetaire posten in vreemde valuta, worden verwerkt in de rekening van baten en lasten.

Grondslagen voor resultaatbepaling

De begroting is opgesteld volgens het principe van het 'Stelsel van baten en lasten'. In het stelsel van baten en lasten worden uitgaven en inkomsten toegerekend aan de jaren waarop ze betrekking hebben.

Onder baten worden verstaan de baten die rechtstreeks aan het jaar zijn toe te rekenen en die in het jaar als gerealiseerd kunnen worden beschouwd. Verwachte baten zijn voorzichtigheidshalve niet als baten verantwoord. De lasten worden bepaald met inachtneming van de hiervoor reeds vermelde grondslagen voor waardering en toegerekend aan het verslagjaar waarop zij betrekking hebben. Baten worden verantwoord in het jaar waarin de goederen zijn geleverd, c.q. de diensten zijn verricht. Verliezen worden in aanmerking genomen in het jaar waarin deze voorzienbaar zijn.

4. Hoofdfuncties



4.1 Hoofdfunctie 0 Algemeen Bestuur

Lasten:

	<u>Rek 2011</u>	<u>begr 2012</u>	<u>begr 2013</u>	<u>begr 2014</u>	<u>begr 2015</u>	<u>begr 2016</u>	
0. ALGEMEEN BESTUUR							
Bestuursorganen	956.659	1.181.897	1.111.434	1.111.434	1.111.434	1.111.434	001
Bestuursapparaat	1.326.528	2.067.053	1.729.633	1.591.163	1.537.743	1.501.062	002
0. ALGEMEEN BESTUUR Total	2.283.187	3.248.950	2.841.067	2.702.597	2.649.177	2.612.496	

Baten:

	<u>Rek 2011</u>	<u>begr 2012</u>	<u>begr 2013</u>	<u>begr 2014</u>	<u>begr 2015</u>	<u>begr 2016</u>	
0. ALGEMEEN BESTUUR							
Bestuursorganen	52.087						001
Bestuursapparaat	92.514	99.927	94.500	94.500	94.500	94.500	002
0. ALGEMEEN BESTUUR Total	144.602	99.927	94.500	94.500	94.500	94.500	

Belangrijkste afwijkingen begroting 2013 ten opzichte van begroting 2012 na wijziging:

Bestuursapparaat:

1. Bij archief in de functie bestuursapparaat is een neerwaartse bijstelling opgenomen voor de lasten van onderhoud gebouwen en overige leveringen en diensten.
2. Bij automatisering in de functie bestuursapparaat zijn extra lasten geraamd voor onderhoud software;
3. Bij bevolking in de functie bestuursapparaat zijn de onderhoudslasten voor software neerwaarts bijgesteld.

4.2 Hoofdfunctie 1 Openbare orde en veiligheid

Lasten:

	<u>Rek 2011</u>	<u>begr 2012</u>	<u>begr 2013</u>	<u>begr 2014</u>	<u>begr 2015</u>	<u>begr 2016</u>	
1. OPENBARE ORDE EN VEILIGHEID							
Brandweer & Rampenbestrijding	-363						120
Rampenbestrijding	362						130
1. OPENBARE ORDE EN VEILIGHEID Total	-1						

Baten:

	<u>Rek 2011</u>	<u>begr 2012</u>	<u>begr 2013</u>	<u>begr 2014</u>	<u>begr 2015</u>	<u>begr 2016</u>	
1. OPENBARE ORDE EN VEILIGHEID							
Brandweer & Rampenbestrijding	0						120
1. OPENBARE ORDE EN VEILIGHEID Total	0						

Belangrijkste afwijkingen begroting 2013 ten opzichte van begroting 2012 na wijziging:

1. Niet van toepassing.

4.3 Hoofdfunctie 2 Verkeer, vervoer en waterstaat

Lasten:

	Rek 2011	begr 2012	begr 2013	begr 2014	begr 2015	begr 2016	
2. VERKEER, VERVOER EN WATERSTAAT							
Wegen, straten en pleinen	1.198.425	1.760.076	1.243.648	1.243.648	1.218.728	1.218.728	210
Verkeersmaatregelen te land	26.895	19.135	18.891	18.891	18.891	18.891	211
Zeehavens	407.606	617.987	368.990	368.990	368.990	368.990	220
Luchtvaart	562.826	589.959	623.488	623.488	623.488	623.488	230
2. VERKEER, VERVOER EN WATERSTAAT Total	2.195.751	2.987.157	2.255.017	2.255.017	2.230.097	2.230.097	

Baten:

	Rek 2011	begr 2012	begr 2013	begr 2014	begr 2015	begr 2016	
2. VERKEER, VERVOER EN WATERSTAAT							
Wegen, straten en pleinen	41.434	6.704	5.000	5.000	5.000	5.000	210
Verkeersmaatregelen te land	15.584	40.000	20.000	20.000	20.000	20.000	211
Zeehavens	65.840	104.501	70.000	70.000	70.000	70.000	220
Luchtvaart	95.425	101.897	95.000	95.000	95.000	95.000	230
2. VERKEER, VERVOER EN WATERSTAAT Total	218.284	253.102	190.000	190.000	190.000	190.000	

Belangrijkste afwijkingen begroting 2013 ten opzichte van begroting 2012 na wijziging:

1. Bij wegen etc. zijn de lasten van het onderhoud neerwaarts bijgesteld. Dit als gevolg van de laatste onderhoudsplannen die beschikbaar zijn.
2. Bij de zeehavens is de raming van de lasten voor overige leveringen en diensten neerwaarts bijgesteld.
3. De baten van de zeehavens, Luchtvaart (airport) en verkeersmaatregelen te land zijn neerwaarts bijgesteld. Deze bijstelling komt voornamelijk voort uit de cijfers van 2012. Een onderzoek naar de baten is gaande.

4.4 Hoofdfunctie 3 Economische zaken

Lasten:

	<u>Rek 2011</u>	<u>begr 2012</u>	<u>begr 2013</u>	<u>begr 2014</u>	<u>begr 2015</u>	<u>begr 2016</u>	
3. ECONOMISCHE ZAKEN							
Handel en Industrie	0	0	12.150	12.150	12.150	12.150	310
Agrarische zaken, jacht en visserij	101.244	107.200	107.825	108.064	104.084	104.084	341
3. ECONOMISCHE ZAKEN Total	101.243	107.200	119.975	120.214	116.234	116.234	

Baten:

	<u>Rek 2011</u>	<u>begr 2012</u>	<u>begr 2013</u>	<u>begr 2014</u>	<u>begr 2015</u>	<u>begr 2016</u>	
3. ECONOMISCHE ZAKEN							
Handel en Industrie	67.713	66.875	67.500	67.500	67.500	67.500	310
Agrarische zaken, jacht en visserij	800						341
3. ECONOMISCHE ZAKEN Total	68.513	66.875	67.500	67.500	67.500	67.500	

Belangrijkste afwijkingen begroting 2013 ten opzichte van begroting 2012 na wijziging:

1. Niet van toepassing.

4.5 Hoofdfunctie 4 Onderwijs

Lasten:

	Rek 2011	begr 2012	begr 2013	begr 2014	begr 2015	begr 2016	
4. ONDERWIJS							
Bijzonder voorbereidend onderwijs	279.561	359.452	309.095	309.095	309.095	309.095	411
Bijzonder basisonderwijs	26.380	15.570	0	0	0	0	421
Bijzondere scholengemeenschappen	17.224	24.638	10.137	10.137	10.137	10.137	461
Gemeenschappelijke uitgaven/inkomsten onderwijs	567.293	615.133	757.174	887.174	895.574	903.974	480
Overige aangelegenheden	0	0	0	0	0	0	
4. ONDERWIJS Total	890.458	1.014.793	1.076.406	1.206.406	1.214.806	1.223.206	

Baten:

	Rek 2011	begr 2012	begr 2013	begr 2014	begr 2015	begr 2016	
4. ONDERWIJS							
Bijzonder voorbereidend onderwijs	54.690	50.279	50.000	50.000	50.000	50.000	411
Gemeenschappelijke uitgaven/inkomsten onderwijs	41.550	33.520	30.000	30.000	30.000	30.000	480
4. ONDERWIJS Total	96.240	83.799	80.000	80.000	80.000	80.000	

Belangrijkste afwijkingen begroting 2013 ten opzichte van begroting 2012 na wijziging:

1. De onderhoudslasten van de Sacred Heart School zijn neerwaarts bijgesteld. Dit als gevolg van de laatste onderhoudsplannen die beschikbaar zijn
2. De onderhoudslasten van het Innovatie bureau zijn neerwaarts bijgesteld. Dit als gevolg van de laatste onderhoudsplannen die beschikbaar zijn
3. De onderhoudslasten van de Foundation Early childhood care zijn neerwaarts bijgesteld. Dit als gevolg van de laatste onderhoudsplannen die beschikbaar zijn

4. De onderhoudslasten van de Saba Compr. School zijn neerwaarts bijgesteld. Dit als gevolg van de laatste onderhoudsplannen die beschikbaar zijn
5. De onderhoudslasten van de schoolbussen zijn verhoogd. Dit als gevolg van de laatste onderhoudsplannen die beschikbaar zijn
6. De onderhoudslasten van het Departement van Onderwijs zijn verhoogd. Dit als gevolg van de laatste onderhoudsplannen die beschikbaar zijn

4.6 Hoofdfunctie 5 Cultuur en recreatie

Lasten:

	<u>Rek 2011</u>	<u>begr 2012</u>	<u>begr 2013</u>	<u>begr 2014</u>	<u>begr 2015</u>	<u>begr 2016</u>	
5. CULTUUR EN RECREATIE							
Openbare Bibliotheek	54.334	55.979	62.000	62.000	62.000	62.000	510
Sport	62.915	38.484	24.790	24.790	24.790	24.790	530
Oudheidkunde/musea	12.969	143.474	24.988	24.988	24.988	24.988	541
Maatschappelijke leefbaarheid en openluchtrecreatie	222.697	317.560	284.740	288.704	288.704	288.704	560
Overige cultuur en recreatie	133.587	299.332	211.847	211.847	211.847	211.847	580
5. CULTUUR EN RECREATIE Total	486.502	854.829	608.365	612.329	612.329	612.329	

Baten:

	<u>Rek 2011</u>	<u>begr 2012</u>	<u>begr 2013</u>	<u>begr 2014</u>	<u>begr 2015</u>	<u>begr 2016</u>	
5. CULTUUR EN RECREATIE							
Maatschappelijke leefbaarheid en openluchtrecreatie	2.828						560
5. CULTUUR EN RECREATIE Total	2.828						

Belangrijkste afwijkingen begroting 2013 ten opzichte van begroting 2012 na wijziging:

1. De onderhoudslasten van het gebouw voor openbaar groen zijn neerwaarts bijgesteld. Dit als gevolg van de laatste onderhoudsplannen die beschikbaar zijn
2. De lasten voor voorlichting en promotie bij functie Marketing en promotion zijn verlaagd. Deze lasten zijn tegenwoordig opgenomen in het budget Bevordering toerisme.

3. De onderhoudslasten van oudheidkunde/musea zijn neerwaarts bijgesteld. Dit als gevolg van de laatste onderhoudsplannen die beschikbaar zijn
4. De onderhoudslasten van cultuur en recreatie zijn neerwaarts bijgesteld. Dit als gevolg van de laatste onderhoudsplannen die beschikbaar zijn
5. De lasten voor subsidies etc bij cultuur en recreatie zijn verhoogd.
6. Bij buitensportaccommodaties zijn de lasten voor overige leveringen en diensten neerwaarts bijgesteld.
7. Bij onderstand/noodvoorzieningen etc. zijn de lasten voor overige leveringen en diensten en Onderstand & steun behoeftigen neerwaarts bijgesteld.
8. De onderhoudslasten van het gebouw voor sociaal cultureel werk etc. zijn neerwaarts bijgesteld. Dit als gevolg van de laatste onderhoudsplannen die beschikbaar zijn

4.7 Hoofdfunctie 6 Sociale voorzieningen en maatschappelijk werk

Lasten:

	<u>Rek 2011</u>	<u>begr 2012</u>	<u>begr 2013</u>	<u>begr 2014</u>	<u>begr 2015</u>	<u>begr 2016</u>	
6. SOCIALE VOORZIENINGEN EN MAATSCHAPPELIJK WERK							
Bijstandsverlening	290.911	607.756	586.500	586.500	586.500	586.500	610
Maatschappelijke begeleiding en advies	1.344	0	0	0	0	0	620
Sociaal cultureel werk/jeugd en jongerenwerk	32.597	53.868	36.949	36.949	36.949	36.949	630
Bejaardenoorden	33.513						640
6. SOCIALE VOORZIENINGEN EN MAATSCHAPPELIJK WERK Total	358.364	661.624	623.449	623.449	623.449	623.449	

Baten:

	<u>Rek 2011</u>	<u>begr 2012</u>	<u>begr 2013</u>	<u>begr 2014</u>	<u>begr 2015</u>	<u>begr 2016</u>	
6. SOCIALE VOORZIENINGEN EN MAATSCHAPPELIJK WERK							
Maatschappelijke begeleiding en advies	-950						620
6. SOCIALE VOORZIENINGEN EN MAATSCHAPPELIJK WERK Total	-950						

Belangrijkste afwijkingen begroting 2013 ten opzichte van begroting 2012 na wijziging:

1. Er heeft een neerwaartse bijstelling plaatsgevonden op de inkomsten aan reiniging.

4.8 Hoofdfunctie 7 Volksgezondheid

Lasten:

	Rek 2011	begr 2012	begr 2013	begr 2014	begr 2015	begr 2016	
7. VOLKSGEZONDHEID							
Preventieve en curatieve gezondheidszorg	107.821	148.305	150.061	150.061	146.081	146.081	710
Ambulancevervoer	1.783						711
Verpleeginrichtingen	7.293						712
Reiniging	853.973	1.049.633	948.808	943.208	921.353	921.353	721
Lijkbezorging	3.940	34.807	6.769	6.769	6.769	6.769	724
Overige openbare hygiene	36.725	53.110	55.609	56.896	56.896	56.896	725
7. VOLKSGEZONDHEID Total	1.011.534	1.285.855	1.161.247	1.156.934	1.131.099	1.131.099	

Baten:

	Rek 2011	begr 2012	begr 2013	begr 2014	begr 2015	begr 2016	
7. VOLKSGEZONDHEID							
Ambulancevervoer	2.110						711
Reiniging	5.225	117.151	110.000	110.000	110.000	110.000	721
Overige openbare hygiene	1.908						725
7. VOLKSGEZONDHEID Total	9.243	117.151	110.000	110.000	110.000	110.000	

Belangrijkste afwijkingen begroting 2013 ten opzichte van begroting 2012 na wijziging:

1. De afschrijvingskosten binnen de reiniging zijn verhoogd in verband met investeringen in 2012 die in 2013 voor het eerst worden afgeschreven.
2. De onderhoudskosten bij overige aangelegenheden (Trail onderhoud) zijn neerwaarts bijgesteld. Dit als gevolg van de laatste onderhoudsplannen die beschikbaar zijn
3. De onderhoudskosten bij lijkbezorging zijn neerwaarts bijgesteld. Dit als gevolg van de laatste onderhoudsplannen die beschikbaar zijn

4.9 Hoofdfunctie 8 Ruimtelijke ordening en volkshuisvesting

Lasten:

Rek 2011 begr 2012 begr 2013 begr 2014 begr 2015 begr 2016

Baten:

	<u>Rek 2011</u>	<u>begr 2012</u>	<u>begr 2013</u>	<u>begr 2014</u>	<u>begr 2015</u>	<u>begr 2016</u>
8 .RUIMTELIJKE ORDENING EN VOLKSHUISVESTING						
Woningexploitatie/woningbouw	27.765	50.279	30.000	30.000	30.000	30.000
8 .RUIMTELIJKE ORDENING EN VOLKSHUISVESTING Total	27.765	50.279	30.000	30.000	30.000	30.000

822

Belangrijkste afwijkingen begroting 2013 ten opzichte van begroting 2012 na wijziging:

1. We verwachten dat er aan bouwleges door de economische situatie etc. minder baten binnen komen. Derhalve zijn de baten van de functie woningexploitatie / woningbouw neerwaarts bijgesteld.

4.10 Hoofdfunctie 9 Financiering en algemene dekkingsmiddelen

Lasten:

	<u>Rek 2011</u>	<u>begr 2012</u>	<u>begr 2013</u>	<u>begr 2014</u>	<u>begr 2015</u>	<u>begr 2016</u>	
9. FINANCIERING EN ALGEMENE DEKKINGSMIDDELEN							
Reserves en voorzieningen	164.320	435.000	0	0	0	0	910
Belastingen	14.002	7.785	8.200	8.200	8.200	8.200	920
Algemene uitgaven/inkomsten	776.227	611.378	641.493	550.878	546.493	574.774	922
9. FINANCIERING EN ALGEMENE DEKKINGSMIDDELEN Total	954.549	1.054.163	649.693	559.078	554.693	582.974	

Baten:

	<u>Rek 2011</u>	<u>begr 2012</u>	<u>begr 2013</u>	<u>begr 2014</u>	<u>begr 2015</u>	<u>begr 2016</u>	
9. FINANCIERING EN ALGEMENE DEKKINGSMIDDELEN							
Reserves en voorzieningen	163.910	152.919	133.719	128.119	73.384	73.384	910
Belastingen	237.706	278.407	238.000	238.000	238.000	238.000	920
Algemene uitgaven/inkomsten	7.964.949	10.112.112	8.391.500	8.297.905	8.248.500	8.248.500	922
9. FINANCIERING EN ALGEMENE DEKKINGSMIDDELEN Total	8.366.565	10.543.438	8.763.219	8.664.024	8.559.884	8.559.884	

Belangrijkste afwijkingen begroting 2013 ten opzichte van begroting 2012 na wijziging:

1. In de functie reserves en voorzieningen is voor 2012 nog een storting (lasten) geraamd in de algemene reserve. Omdat niet duidelijk is in hoeverre de indexering over 2012 meerjarig zal doorwerken, is er voor gekozen deze te reserveren. Zie ook punt 7.
2. In de functie reserves en voorzieningen komt vanuit de bestemmingsreserve een lagere baten als bijdrage in de afschrijvingslasten. De bijdragen zijn conform eerdere berekeningen gedurende de jaren 2013-2016 geraamd. Zie ook hoofdstuk 1 Beleidsplan en -voornemens.

3. In de functie belastingen zijn over de gehele linie de baten neerwaarts bijgesteld. Deze neerwaartse bijstelling vloeit voort uit de cijfers van 2011 en de huidige prognose voor 2012 en volgende jaren.
4. In de functie voor algemene uitgaven/inkomsten zijn de navolgende posten neerwaarts bijgesteld; onvoorzien, prijscompensatie, gratificaties en overige leveringen en diensten.
5. De onderhoudslasten voor gebouwen binnen de functie algemene uitgaven/inkomsten zijn verhoogd. Deze budgetten zullen worden gebruikt voor het verder verwerken van achterstallig onderhoud.
6. In 2012 staat er nog aan baten een budget geraamd op prijscompensatie bij de functie algemene uitgaven/inkomsten. Deze baten hebben we in 2013 niet meer opgenomen daar we de baten inmiddels op reële wijze hebben geraamd.
7. De baten die we hebben geraamd aan vrije ruimte binnen de functie algemene uitgaven/inkomsten valt lager uit, omdat we de prijscompensatie nog niet meenemen. Zie ook punt 1.
8. Binnen de functie algemene uitgaven/inkomsten worden minder baten vanuit overige ontvangsten van Nederland geraamd.

4.11 Verdeeldienst (Kostenplaatsen)

Lasten:

Row Labels	Rekening 2011	Begr. 2012	Begr. 2013	Begr. 2014	Begr. 2015	Begr. 2016
	Values					
Kostenplaatsen						
50220000 Interne dienst	0	0	0	0	0	0
50222000 Exploitatiebijdragen mbt zeehavens Saba		0	0	0	0	0
50223000 Overige aangelegenheden mbt luchtvaart Saba		0	0	0	0	0
50224000 Bewakingsdienst Saba	314.375	322.624	362.745	362.745	362.745	362.745
50225000 Bejaardenzorg Saba	50.737					
50226000 Ziekenzorg Saba	100.559					
50227000 Bevordering Landbouw/veeteelt en visserij		0	0	0	0	0
50228000 Handel en Economische Zaken	0	0	0	0	0	0
50229000 Uitkeringen Huidig Personeel Saba	4.908.627	0	0	0	0	0
50229010 Uitkeringen Voormalig Personeel Saba	157.712	0	0	0	0	0
50110000 Rente en afschrijvingen	158.646	180.049	236.039	230.439	184.104	176.823
Kostenplaatsen Total	5.690.656	502.673	598.784	593.184	546.849	539.568

Baten:

	Rek 2011	begr 2012	begr 2013	begr 2014	begr 2015	begr 2016
Kostenplaatsen						
50220000 Interne dienst	0	0	0	0	0	0
50222000 Exploitatiebijdragen mbt zeehavens Saba	0	0	0	0	0	0
50223000 Overige aangelegenheden mbt luchtvaart Saba	0	0	0	0	0	0
50224000 Bewakingsdienst Saba	314.375	322.624	362.745	362.745	362.745	362.745
50225000 Bejaardenzorg Saba	50.737					
50226000 Ziekenzorg Saba	100.559					
50227000 Bevordering Landbouw/veeteelt en visserij	0	0	0	0	0	0
50228000 Handel en Economische Zaken	0	0	0	0	0	0
50229000 Uitkeringen Huidig Personeel Saba	4.908.627	0	0	0	0	0
50229010 Uitkeringen Voormalig Personeel Saba	157.712	0	0	0	0	0
50110000 Rente en afschrijvingen	158.646	180.049	236.039	230.439	184.104	176.823
Kostenplaatsen Total	5.690.656	502.673	598.784	593.184	546.849	539.568

Belangrijkste afwijkingen begroting 2013 ten opzichte van begroting 2012 na wijziging:

1. Kostenplaats 220, 222, 223, 227, 228, 229 en 229010 zijn in het vervolg opgenomen in de gewone dienst.
2. De salariskosten en opleidingskosten binnen de kostenplaats bewakingsdienst Saba zijn hoger geraamd Dit komt mede door uitbreiding van het aantal mensen die bij de security werken, waardoor salarislasten en lasten voor opleiding zullen stijgen.
3. De afschrijvingen in 2013 nemen toe, omdat nu ook de lasten van de investeringen uit 2012 gaan doortellen.
4. Hogere lasten betekent ook automatisch hogere doorberekening (baten) bij de kostenplaatsen bewakingsdienst Saba en rente en afschrijvingen.

4.12 Recapitulatie van de hoofdfuncties

Lasten

Row Labels	Values					
	Rekening 2011	Begr. 2012	Begr. 2013	Begr. 2014	Begr. 2015	Begr. 2016
0. ALGEMEEN BESTUUR	2.283.187	3.248.950	2.841.067	2.702.597	2.649.177	2.612.496
1. OPENBARE ORDE EN VEILIGHEID	-1					
2. VERKEER, VERVOER EN WATERSTAAT	2.195.751	2.987.157	2.255.017	2.255.017	2.230.097	2.230.097
3. ECONOMISCHE ZAKEN	101.243	107.200	119.975	120.214	116.234	116.234
4. ONDERWIJS	890.458	1.014.793	1.076.406	1.206.406	1.214.806	1.223.206
5. CULTUUR EN RECREATIE	486.502	854.829	608.365	612.329	612.329	612.329
6. SOCIALE VOORZIENINGEN EN MAATSCHAPPELIJK WERK						
	358.364	661.624	623.449	623.449	623.449	623.449
7. VOLKSGEZONDHEID	1.011.534	1.285.855	1.161.247	1.156.934	1.131.099	1.131.099
9. FINANCIERING EN ALGEMENE DEKKINGSMIDDELEN	954.549	1.054.163	649.693	559.078	554.693	582.974
Saldo	8.281.588	11.214.571	9.335.219	9.236.024	9.131.884	9.131.884

Baten

Row Labels	Values					
	Rekening 2011	Begr. 2012	Begr. 2013	Begr. 2014	Begr. 2015	Begr. 2016
0. ALGEMEEN BESTUUR	144.602	99.927	94.500	94.500	94.500	94.500
1. OPENBARE ORDE EN VEILIGHEID	0					
2. VERKEER, VERVOER EN WATERSTAAT	218.284	253.102	190.000	190.000	190.000	190.000
3. ECONOMISCHE ZAKEN	68.513	66.875	67.500	67.500	67.500	67.500
4. ONDERWIJS	96.240	83.799	80.000	80.000	80.000	80.000
5. CULTUUR EN RECREATIE	2.828					
6. SOCIALE VOORZIENINGEN EN MAATSCHAPPELIJK WERK						
	-950					
7. VOLKSGEZONDHEID	9.243	117.151	110.000	110.000	110.000	110.000
8. RUIMTELIJKE ORDENING EN VOLKSHUISVESTING	27.765	50.279	30.000	30.000	30.000	30.000
9. FINANCIERING EN ALGEMENE DEKKINGSMIDDELEN	8.366.565	10.543.438	8.763.219	8.664.024	8.559.884	8.559.884
Saldo	8.933.091	11.214.571	9.335.219	9.236.024	9.131.884	9.131.884

	Rekening 2011	Begr. 2012	Begr. 2013	Begr. 2014	Begr. 2015	Begr. 2016
Saldo van de hoofdfuncties:						
0. ALGEMEEN BESTUUR	2.138.586	3.149.023	2.746.567	2.608.097	2.554.677	2.517.996
1. OPENBARE ORDE EN VEILIGHEID	-1					
2. VERKEER, VERVOER EN WATERSTAAT	1.977.467	2.734.055	2.065.017	2.065.017	2.040.097	2.040.097
3. ECONOMISCHE ZAKEN	32.730	40.325	52.475	52.714	48.734	48.734
4. ONDERWIJS	794.218	930.994	996.406	1.126.406	1.134.806	1.143.206
5. CULTUUR EN RECREATIE	483.673	854.829	608.365	612.329	612.329	612.329
6. SOCIALE VOORZIENINGEN EN MAATSCHAPPELIJK WERK	359.314	661.624	623.449	623.449	623.449	623.449
7. VOLKSGEZONDHEID	1.002.291	1.168.704	1.051.247	1.046.934	1.021.099	1.021.099
8 .RUIMTELIJKE ORDENING EN VOLKSHUISVESTING	-27.765	-50.279	-30.000	-30.000	-30.000	-30.000
9. FINANCIERING EN ALGEMENE DEKKINGSMIDDELEN	-7.412.017	-9.489.275	-8.113.526	-8.104.946	-8.005.191	-7.976.910
Saldo	-651.503	0	0	0	0	0

5. Overzicht algemene dekkingsmiddelen

Onder de algemene dekkingsmiddelen vallen de inkomsten waarvan de besteding niet gebonden is aan een bepaalde functie of hoofdfunctie (bijvoorbeeld de vrije uitkering). Deze inkomsten worden dan ook niet bij de afzonderlijke functies / hoofdfuncties vermeld. Inkomsten waarvan de besteding wel gebonden is, worden in principe verantwoord bij de functie / hoofdfunctie waarbinnen de besteding plaatsvindt.

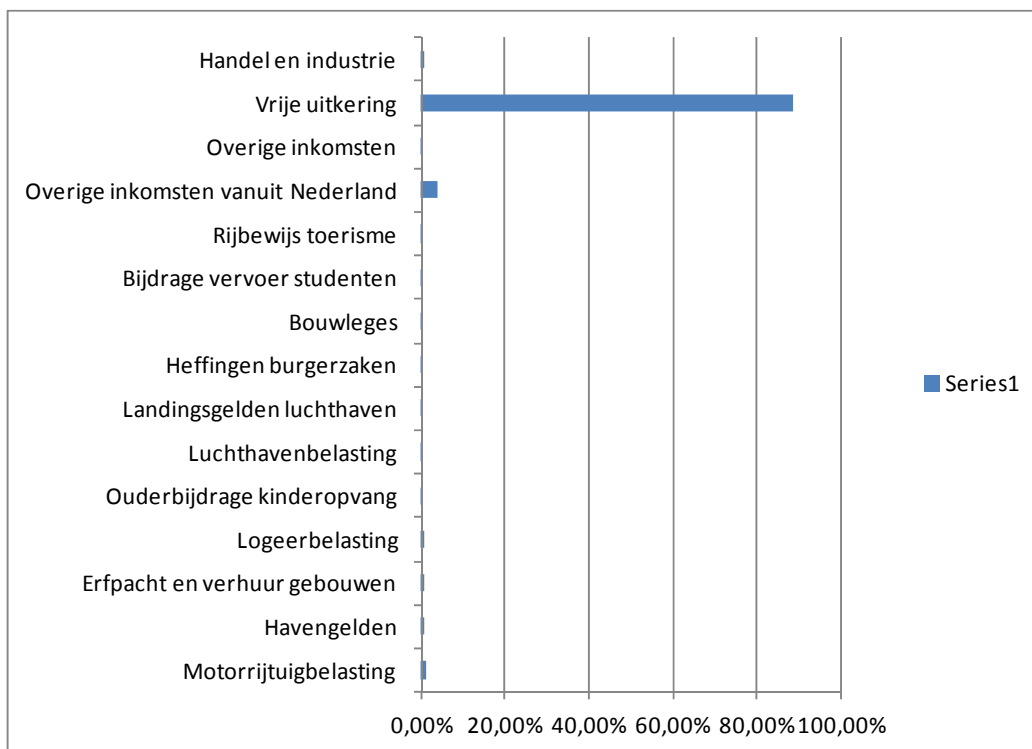
Inzicht in de algemene dekkingsmiddelen is van groot belang. Deze middelen vormen immers de belangrijkste bijdrage aan de financiële basis van de (meerjaren)begroting. De belangrijkste algemene dekkingsmiddelen treft u hieronder aan.

	jaarrekening 20		Begrotingcijfers			
	2011	2012	2013	2014	2015	2016
Motorrijtuigbelasting	115.821	145.000	116.000	116.000	116.000	116.000
Havengelden	65.840	104.501	70.000	70.000	70.000	70.000
Erfpacht en verhuur gebouwen	56.909	47.547	55.000	55.000	55.000	55.000
Logeerbelasting	52.352	67.039	52.500	52.500	52.500	52.500
Ouderbijdrage kinderopvang	50.079	50.279	50.000	50.000	50.000	50.000
Luchthavenbelasting	48.876	68.377	50.000	50.000	50.000	50.000
Landingsgelden luchthaven	46.549	33.520	45.000	45.000	45.000	45.000
Heffingen burgerzaken	36.087	52.380	39.500	39.500	39.500	39.500
Bouwleges	27.765	50.279	30.000	30.000	30.000	30.000
Bijdrage vervoer studenten	16.578	33.520	30.000	30.000	30.000	30.000
Rijbewijs toerisme	15.584	40.000	20.000	20.000	20.000	20.000
Overige inkomsten vanuit Nederland	994.095	1.394.375	353.500	257.905	208.500	208.500
Overige inkomsten	85.000	36.313	38.000	38.000	38.000	38.000
Vrije uitkering	6.769.800	8.435.000	8.000.000	8.000.000	8.000.000	8.000.000
Handel en industrie	67.713	66.875	67.500	67.500	67.500	67.500
Totaal	8.449.048	10.625.005	9.017.000	8.921.405	8.872.000	8.872.000

6.. Algemene opmerkingen algemene dekkingsmiddelen

Eerder is al geconstateerd dat de inkomsten op onderdelen neerwaarts zijn bijgesteld voor de komende jaren. Onze belangrijkste inkomstenbron is de vrije uitkering. In de cijfers van 2012 is de stijging die is toegezegd al meegenomen. Ook hebben we de brief waarin de prijscompensatie over het jaar 2012 is toegezegd verwerkt in de cijfers voor 2012. De prijscompensatie voor de jaren 2013 tot en met 2016 zijn niet geraamd, daar we dit te prematuur vinden. Zodra het ministerie gedurende het begrotingsjaar hierover een standpunt inneemt, zal dit worden verwerkt in de eerstvolgende begrotingswijziging.

In onderstaande tabel hebben we nog eens grafisch de inkomsten weergegeven van onze begroting. Hieruit kunt u duidelijk lezen hoe afhankelijk we nog steeds zijn van de financiële bijdrage in de vorm van de Vrije Uitkering.



Bijlagen financiële begroting



Overzicht voorgenomen investeringen

Er zijn nog geen specifieke voorgenomen investeringen voor de jaren 2013-2016. Vanuit het budget voor achterstallig onderhoud, maar ook bijvoorbeeld uit het budget hardware van de afdeling automatisering kunnen in de loop van het jaar aanschaffingen worden gedaan die zich lenen voor activering. Wanneer zich dit voor doet zal door middel van budgetwijziging e.e.a. worden geëffectueerd.

Overzicht reserves en voorzieningen

Algemene reserve (prognose t/m begrotingsjaar 2016) in USD	
Saldo 1 januari 2012	2.204.184
Jaarrekeningresultaat 2011	+ 651.503
	2.855.687
Beoogde begrotingsresultaat 2012 (vooralsnog PM)	
Saldo per 1 januari 2013	2.855.687
Beoogde begrotingsresultaat 2013	
Saldo per 1 januari 2014	2.855.687
Beoogde begrotingsresultaat 2014	
Saldo per 1 januari 2015	2.855.687
Beoogde begrotingsresultaat 2015	
Saldo per 1 januari 2016	2.855.687
Beoogde begrotingsresultaat 2016	
Saldo per 1 januari 2017	2.855.687

Bestemmingsreserve (prognose t/m begrotingsjaar 2016) in USD	
Saldo 1 januari 2012	1.374.831
Onttrekking reserve ter dekking van de afschrijvingen in het jaar 2012	-152.919
Saldo per 1 januari 2013	1.221.912
Onttrekking reserve ter dekking van de afschrijvingen in het jaar 2014	-133.719
Saldo per 1 januari 2014	1.088.193
Onttrekking reserve ter dekking van de afschrijvingen in het jaar 2015	-128.119
Saldo per 1 januari 2015	960.074
Onttrekking reserve ter dekking van de afschrijvingen in het jaar 2016	-73.884
Saldo per 1 januari 2016	886.190
Onttrekking reserve ter dekking van de afschrijvingen in het jaar 2012	-73.884
Saldo per 1 januari 2017	812.306

Voorziening dubieuze debiteuren (prognose t/m begrotingsjaar 2016) in USD	
Saldo 1 januari 2012	164.320
Saldo onttrekking en storting voorziening in het jaar 2012	0
Saldo per 1 januari 2013	164.320
Saldo onttrekking en storting voorziening in het jaar 2013	0
Saldo per 1 januari 2014	164.320
Saldo onttrekking en storting voorziening in het jaar 2014	0
Saldo per 1 januari 2015	164.320
Saldo onttrekking en storting voorziening in het jaar 2015	0
Saldo per 1 januari 2016	164.320
Saldo onttrekking en storting voorziening in het jaar 2016	0
Saldo per 1 januari 2017	164.320

Overzicht geactiveerde kapitaaluitgaven

In overleg met het CFT is deze Staat niet direct opgenomen in het boekwerk maar separaat als bijlage aan de stukken toegevoegd middels een excel-bestand. E.e.a. na overleg met het CFT d.d. 31 augustus 2012.

Overzicht personeelslasten

	Staat B2	Fte begroting 2013	Huidige bezetting	New Bezoldiging per maand 2013	10011 Bezoldiging per jaar	10024 Standplaats toelage	10022 Toelage Gedeputeerde n	10023 Vergoeding Raadsleden	10021 Overige toelagen	10026 Vergoeding Rijexamen Commissie	10025 Kinder-toelage	10012 Vakantie-toelage 7%	Employee portion APNA 8,7%
Gewone Dienst Uitgavencategorie 1.0													
60011000 Leden van de Eilandsraad- Voorzitter J. Johnson													
Totaal: 5 leden, 1 griffier				0,00	47.316,00	0,00	0,00	33.300,00	0,00	0,00	0,00	3.312,12	3.580,14
60013000 Bestuurscollege- Voorzitter J. Johnson													
Bestuurscollege													
Totaal : (10) 1 Eilandsecretaris, 1 Eilsec. Asst., 2 Secretaresse, 1 Hfd. Protocol, 1 Politiek Asst, 1 Adviseur Eil.Secretaris, 1 Controleur, 2 VACATURE				49.183,00	438.874,00	27.846,00	102.552,00	0,00	12.694,39	0,00	2.111,76	39.202,78	26.262,24
60021002 Financien en Economische Zaken-													
Totaal: (8) 7 fte, 1 Uitgelcend				15.654,00	187.848,00	0,00	0,00	0,00	1.206,70	0,00	3.620,28	13.402,78	11.737,24
60021007 Automatisering													
Totaal: (2) 1 Hoofd, 1 IT Assistent				5.395,00	64.740,00	0,00	0,00	0,00	0,00	0,00	0,00	4.531,80	4.377,62
60021008 Burgerlijke Stand/Bevolking													
Totaal: (3) 1 Hoofd, 1 Senior Medewerker, 1 Ambt.				6.743,00	80.916,00	0,00	0,00	0,00	201,12	0,00	368,76	5.689,93	5.061,18
60021006 Personeelszaken- Hoofd Marva Donker													
Totaal: (2) 1 Hoofd, 1 Adm. Medewerker				5.235,00	62.820,00	0,00	0,00	0,00	201,12	0,00	0,00	4.397,40	4.198,89
60021014 Ontvangerskantoor- Hoofd Melisa Juana													
Totaal: (3) 1 Hoofd, 2fte				6.073,00	72.876,00	0,00	0,00	0,00	3.906,37	0,00	368,76	5.127,13	4.516,88
60021015 Planningbureau- Hoofd Robert Zagers													
Totaal: (2) 1 Hoofd, 1 Medewerker				5.496,00	65.952,00	0,00	0,00	0,00	1.877,09	0,00	0,00	4.616,64	4.490,45
60021004 Archief Departement (Filing Bldg)													
Totaal: (1) 1 Medewerker				1.546,00	18.552,00	0,00	0,00	0,00	0,00	0,00	1.005,60	1.369,03	908,62
60021012 Huisvestingskosten (Administration Bldg)													
Totaal: (3) 3 Schoonmaakster				2.679,00	32.148,00	0,00	0,00	0,00	0,00	0,00	1.005,60	2.320,75	525,25
50224000 Bewakingsdienst (paragraaf 2 Verdeeldienst)- Hoofd Beatrix Heyliger													
Totaal: (15) 1 Hoofd, 12 fte, 2 vacatures				19.872,00	238.464,00	0,00	0,00	0,00	2.554,19	0,00	3.083,88	16.908,35	9.849,73
62100000 Wegen, Straten en Pleinen- Hoofd Hubert Hassell													
Medewerkster, 1 Secretaresse, 2 Voormannen, 23				54.924,96	659.099,52	0,00	0,00	0,00	12.871,51	0,00	8.916,72	46.761,14	31.799,44
62200000 Zeehavens													
Havenmeesters , 1 Administratieve Medewerker, 3				15.252,30	183.027,60	0,00	0,00	0,00	1.376,54	0,00	2.279,52	12.971,50	9.302,56
62300000 Luchtvaart													
1 Onderhoudsman				18.174,00	218.088,00	0,00	0,00	0,00	2.518,99	0,00	4.022,52	15.547,74	11.083,64

Staat B2	10032 Aanvul. Bijdrage APNA 17,4%	10021 13de Maand Eind v.'t Jaar	Totaal Geraamde Uitgaven (Wergever)	Basis Ziekte Premie Berekening	10000 Premie Ziekteverzek ering 2.3%	10033 Premie Zorgverzek ing 16.1%	Flat Tax free amount	Tax free amount for children	Taxable Income per year	Wage Tax Paid per year 30.4%	Total Net Salary Per Year	10013/14 Gratificatie Uitbetaling Verlofdagen	Budget
Gewone Dienst Uitgavencategorie 1.0													
60011000 Leden van de Eilandsraad- Voorzitter J. Johnson													
Totaal: 5 leden, 1 griffier	7.160,27	500,00	91.588,39	84.428,12	0,00	8.231,63	48.750,00	0,00	-15.450,00	0,00	88.008,26	0,00	99.820,02
60013000 Bestuurscollege- Voorzitter J. Johnson													
Bestuurscollege													
Totaal : (10) 1 Eilandsecretaris, 1 Eilsec. Asst., 2													
Secretaresse, 1 Hfd. Protocol, 1 Politiek Asst, 1 Adviseur													
Eil.Secretaris, 1 Controleur, 2 VACATURE													
	52.524,49	6.500,00	682.305,42	629.780,93	0,00	101.394,73	97.500,00	3.750,00	302.464,50	148.057,40	507.985,77	1.699,52	785.399,67
60021002 Financien en Economische Zaken-													
Totaal: (8) 7 fte, 1 Uitgeleend	23.474,48	3.500,00	233.052,24	209.577,76	0,00	33.742,02				39.923,64	181.391,36	540,92	267.335,19
60021007 Automatisering													
Totaal: (2) 1 Hoofd, 1 IT Assistent	8.755,25	1.000,00	79.027,05	70.271,80	0,00	11.313,76				15.434,63	59.214,80	186,42	90.527,23
60021008 Burgerlijke Stand/Bevolking													
Totaal: (3) 1 Hoofd, 1 Senior Medewerker, 1 Ambt.	10.122,37	1.500,00	98.798,18	88.675,81	0,00	14.276,81	29.250,00	2.500,00	56.925,81	17.305,45	76.431,55	233,00	113.307,99
60021006 Personeelszaken- Hoofd Marva Donker													
Totaal: (2) 1 Hoofd, 1 Adm. Medewerker	8.397,78	1.000,00	76.816,30	68.418,52	0,00	11.015,38				14.871,23	57.746,18	180,90	88.012,58
60021014 Ontvangerskantoor- Hoofd Melisa Juana													
Totaal: (3) 1 Hoofd, 2fte	9.033,77	1.500,00	92.812,03	83.778,26	0,00	13.488,30				15.816,59	72.478,55	209,85	106.510,18
60021015 Planningbureau- Hoofd Robert Zagers													
Totaal: (2) 1 Hoofd, 1 Medewerker	8.980,90	1.000,00	82.426,63	73.445,73	0,00	11.824,76				16.399,50	61.536,68	189,91	94.441,31
60021004 Archief Departement (Filing Bldg)													
Totaal: (1) 1 Medewerker	1.817,24	500,00	23.243,87	21.426,63	0,00	3.449,69				2.789,70	19.545,55	53,42	26.746,98
60021012 Huisvestingskosten (Administration Bldg)													
Totaal: (3) 3 Schoonmaakster	1.050,50	1.500,00	38.024,85	36.974,35	0,00	5.952,87				1.588,20	35.911,40	92,57	44.070,29
50224000 Bewakingsdienst (paragraaf 2 Verdeeldienst)- Hoofd Beatrix Heyliger													
Totaal: (15) 1 Hoofd, 12 fte, 2 vacatures	19.699,45	7.500,00	288.209,88	268.510,42	0,00	43.230,18	146.250,00	8.750,00	113.510,42	34.507,17	243.852,98	686,68	332.126,73
62100000 Wegen, Straten en Pleinen- Hoofd Hubert Hassell													
Medewerkster, 1 Secretaresse, 2 Voormannen, 23	63.598,87	17.082,53	808.330,29	744.731,42	924,03	119.901,76	341.250,00	30.000,00	373.481,42	115.845,07	660.685,78	1.897,93	931.054,01
62200000 Zeehavens													
Havenmeesters , 1 Administratieve Medewerker, 3	18.605,13	4.650,00	222.910,28	204.305,15	0,00	32.893,13				31.958,41	181.649,31	527,04	256.330,46
62300000 Luchtvaart													
1 Onderhoudsman	22.167,29	5.500,00	267.844,54	245.677,25	275,22	39.554,04				38.281,88	218.479,01	628,00	308.301,80

Staat B2	Fte begroting 2013	Huidige bezetting	New Bezoldiging per maand 2013	10011 Bezoldiging per jaar	10024 Standplaats toelage	10022 Toelage Gedeputeerde n	10023 Vergoeding Raadsleden	10021 Overige toelagen	10026 Vergoeding Rijexamen Commissie	10025 Kinder-toelage	10012 Vakantie-toelage 7%	Employee portion APNA 8,7%
63410001 Landbouw												
Totaal: (4) 1 Hoofd, 2 Inspecteur, 1 Schoonmaakster			5.137,39	61.648,68	0,00	0,00	0,00	201,12	0,00	737,52	4.291,95	3.169,98
65600000 Openlucht recreatie en Toerisme												
Totaal: (4) 1 Hoofd, 2 fte, 1 Schoonmaakster			6.585,60	79.027,20	0,00	0,00	0,00	1.541,90	0,00	1.072,68	5.606,99	4.361,71
67100000 Preventieve en Curatieve Gezondheidszorg												
Dienst GKMB												
Totaal: (3) 1 Toezichthouder, 2 Controleur			4.890,00	58.680,00	0,00	0,00	0,00	201,12	0,00	368,76	4.133,41	2.991,23
67210000 Reiniging van Straten & Stranden Ophalen van Vuil												
23 totaal			28.799,00	345.588,00	0,00	0,00	0,00	8.862,57	0,00	703,92	23.344,99	11.350,97
67211000 Overige Aangelegenheden												
1 Trailonderhoud			1.761,00	21.132,00	0,00	0,00	0,00	0,00	0,00	0,00	1.479,24	1.142,67
67250000 Openbare Hygiene												
totaal			1.867,00	22.404,00	0,00	0,00	0,00	201,12	0,00	368,76	1.594,09	1.263,32
Totaal Uitgavencategorie 1.0			255.267,25	2.959.201,00	27.846,00	102.552,00	33.300,00	50.415,84	0,00	30.035,04	216.609,78	151.973,77
Gewone Dienst Uitgavencategorie 4.2												
64110006 Early Childhood Care (Laura Linzey Day Care)												
Totaal: (11) 10 Day Care Workers, 1 Schoonmaakster			14.595,00	175.140,00	0,00	0,00	0,00	0,00	0,00	3.553,32	12.508,53	7.082,76
64800007 Departement van Onderwijs												
1 Administratief medewerkster			1.775,00	21.300,00	0,00	0,00	0,00	4.254,03	0,00	0,00	1.491,00	1.158,31
64610001 Saba Comprehensive School												
1 Schoonmaakster			653,39	7.840,68	0,00	0,00	0,00	0,00	0,00	0,00	548,85	0,00
64800001 Vervoerskosten Scholen												
Totaal: (10) 10 Chauffeurs (in eilandsdienst)			16.287,00	195.444,00	0,00	0,00	0,00	1.340,78	0,00	1.810,20	13.807,79	9.959,79
Totaal Uitgavencategorie 4.2			33.310,39	399.724,68	0,00	0,00	0,00	5.594,82	0,00	5.363,52	28.356,17	18.200,86
Totaal Generaal			288.577,64	3.358.925,68	27.846,00	102.552,00	33.300,00	56.010,66	0,00	35.398,56	244.965,95	170.174,63

Staat B2	10032 Aanvul. Bijdrage APNA 17,4%	10021 13de Maand Eind v.'t Jaar	Totaal Geraamde Uitgaven (Wergever)	Basis Ziekte Premie Berekening	10000 Premie Ziekteverzekering 2.3%	10033 Premie Zorgverzekering 16.1%	Flat Tax free amount	Tax free amount for children	Taxable Income per year	Wage Tax Paid per year 30.4%	Total Net Salary Per Year	10013/14 Gratificatie Uitbetaling Verlofdagen	Budget
63410001 Landbouw													
Totaal: (4) 1 Hoofd, 2 Inspecteur, 1 Schoonmaakster	6.339,96	1.500,00	74.719,22	68.379,26	0,00	10.836,36				10.809,20	60.740,04	177,52	85.733,10
65600000 Openlucht recreatie en Toerisme													
Totaal: (4) 1 Hoofd, 2 fte, 1 Schoonmaakster	8.723,42	1.740,87	97.713,06	88.989,64	0,00	14.327,33				15.102,90	78.248,45	227,57	112.267,96
67100000 Preventieve en Curatieve Gezondheidszorg Dienst GKMB													
Totaal: (3) 1 Toezichthouder, 2 Controleur	5.982,47	1.500,00	70.865,76	64.883,29	0,00	10.446,21				10.452,52	57.422,00	168,97	81.480,94
67210000 Reiniging van Straten & Stranden Ophalen van Vuil													
23 totaal	22.701,95	11.000,00	412.201,43	389.499,48	1.033,59	60.649,90				49.475,84	351.374,61	995,15	474.880,08
67211000 Overige Aangelegenheden													
1 Trailonderhoud	2.285,33	500,00	25.396,57	23.111,24	531,56	3.720,91	9.750,00	0,00	13.361,24	4.061,82	20.192,09	60,85	29.709,89
67250000 Openbare Hygiene													
totaal	2.526,65	500,00	27.594,62	25.067,97	0,00	4.035,94	9.750,00	1.250,00	14.067,97	4.276,66	22.054,63	64,51	31.695,07
Totaal Uitgavencategorie 1.0	303.947,54	69.973,40	3.793.880,60	3.489.933,06	2.764,40	554.285,71	682.500,00	46.250,00	858.361,36	586.957,82	3.054.949,01	8.820,76	4.359.751,47
Gewone Dienst Uitgavencategorie 4.2													
64110006 Early Childhood Care (Laura Linzey Day Care)													
Totaal: (11) 10 Day Care Workers, 1 Schoonmaakster	14.165,52	5.500,00	210.867,37	196.701,85	275,22	31.669,00				26.433,36	177.351,25	504,33	243.315,92
64800007 Departement van Onderwijs													
1 Administratief medewerkster	2.316,61	500,00	29.861,65	27.545,03	0,00	4.434,75				5.409,69	23.293,65	61,34	34.357,73
64610001 Saba Comprehensive School													
1 Schoonmaakster	0,00	321,53	8.711,06	8.711,06	0,00	1.402,48				0,00	8.711,06	22,58	10.136,12
64800001 Vervoerskosten Scholen													
Totaal: (10) 10 Chauffeurs (in eilandsdienst)	19.919,59	5.000,00	237.322,36	217.402,78	0,00	35.001,85				34.170,44	193.192,13	562,80	272.887,01
Totaal Uitgavencategorie 4.2	36.401,72	11.321,53	486.762,44	450.360,72	275,22	72.508,08	0,00	0,00	0,00	66.013,50	402.548,08	1.151,04	560.696,77
Totaal Generaal	340.349,26	81.294,93	4.280.643,04	3.940.293,78	3.039,62	626.793,78	682.500,00	46.250,00	858.361,36	652.971,32	3.457.497,09	9.971,80	4.920.448,24

Staat B2 Per. V. Derden in USS 2013	Bezoldiging per maand ANG	New Bezoldiging per maand USS	10011 Bezoldiging per jaar	10021 Overige toelagen	10026 Vergoeding Rijexamen Commissie	10025 Kinder- toelage	10012 Vakantie- toelage	Employee portion APNA 8,7%	10032 Aanvul. Bijdrage APNA 17,4%	Totaal geraamde uitgaven	Basis Ziekte Premie Berekening	10000 Ziekteverzeke ring 2.3%	Premie Zorgverzekeri ng 16.1%	Flat Tax free amount	Tax free amount for children	Taxable Income per year	Wage Tax Paid per year 30.4%	Total Net Salary Per Year	Total Budget
60021012 Huisvestingskosten (Administration Bldg)																			
1Onderhoudsman	950,00	530,73	6.368,72	0,00	0,00	0,00	0,00	0,00	0,00	6.368,72	6.368,72	146,48	1.025,36	9.750,00	0,00	0,00	0,00	6.368,72	7.540,56
62110000 Rijbewijs Examen Commissie																			
6 Examinatoren			0,00	0,00	8.044,69	0,00	0,00	0,00	0,00	8.044,69	8.044,69	123,35	1.295,20	58.500,00	0,00	0,00	0,00	8.044,69	
Rijbewijzen afgifte	100,00		670,39	0,00	0,00	0,00	0,00	0,00	0,00	670,39	670,39		107,93	9.750,00		0,00	0,00	670,39	
Totaal: 7	100,00	0,00	670,39	0,00	8.044,69	0,00	0,00	0,00	0,00	8.715,08	8.715,08	123,35	1.403,13	68.250,00	0,00	0,00	0,00	8.715,08	10.241,56
62300000 Luchtvaart																			
1Onderhoudsman	550,00	307,26	3.687,15	0,00	0,00	0,00	0,00	0,00	0,00	3.687,15	3.687,15	84,80	593,63	9.750,00	0,00	0,00	0,00	3.687,15	4.365,59
65600000 Openlucht recreatie en Toerisme																			
1 onderhoud man	0,00	0,00	0,00	1.072,68	0,00	0,00	0,00	0,00	0,00	1.072,68	1.072,68	24,67	172,70	9.750,00	0,00	0,00	0,00	1.072,68	1.270,05
65410000 (Oudheidkunde/Musea																			
1 onderhoud man	0,00	0,00	0,00	1.340,76	0,00	0,00	0,00	0,00	0,00	1.340,76	1.340,76	30,84	215,86	9.750,00	0,00	0,00	0,00	1.340,76	1.587,46
65800000 Overige Cultuur en Recreatie																			
1 pastor			6.703,91	0,00	0,00	0,00	0,00	0,00	0,00	6.703,91	6.703,91	154,19	1.079,33	9.750,00	0,00	0,00	0,00	6.703,91	7.937,43
67210000 Reiniging van Straten & Stranden Ophalen van Vuil																			
12 contractanten en 7 vacatures	16.367,00	9.143,58	109.722,91	0,00	0,00	0,00	0,00	0,00	0,00	109.722,91	109.722,91	2.523,63	17.665,39	185.250,00	0,00	#REF!	0,00	109.722,91	129.911,92
67240000 Begraafplaats																			
1 onderhoud terreinen	500,00	279,33	3.351,96	0,00	0,00	0,00	0,00	0,00	0,00	3.351,96	3.351,96	77,09	539,66	9.750,00	0,00	0,00	0,00	3.351,96	3.968,72
64110001 Innovations Bureau																			
1 Schoonmaakster, 1 IT	1.000,00	558,66	7.910,61	0,00	0,00	0,00	0,00	0,00	0,00	7.910,61	7.910,61	181,94	1.273,61	19.500,00	0,00	0,00	0,00	7.910,61	9.366,17
64800007 Departement van Onderwijs																			
1 Onderhoudsman - Vacature	350,00	195,53	2.346,37	0,00	0,00	0,00	0,00	0,00	0,00	2.346,37	2.346,37	53,97	377,77	9.750,00	0,00	0,00	0,00	2.346,37	2.778,10
64800001 Vervoerskosten Scholen																			
1 contractant	2.016,00	1.126,26	13.515,08	0,00	0,00	0,00	0,00	0,00	0,00	13.515,08	13.515,08	310,85	2.175,93	9.750,00	0,00	#REF!	0,00	13.515,08	16.001,86
Totaal	21.833,00	12.141,34	154.277,09	2.413,44	8.044,69	0,00	0,00	0,00	0,00	164.735,23	164.735,23	3.711,82	26.522,37	341.250,00	0,00	#REF!	0,00	158.031,32	194.969,41

Overzicht subsidies en inkomensoverdrachten

Functie		2011	2012	2013	2014	2015	2016
63100000	Handel en industrie	0	0	12000	12000	12000	12000
64800002	Sociale Vormings Plicht	28.842	32.609	35.000	35.000	35.000	35.000
64800003	Studiefondsen en studiebeurzen	10.002	41.899	40.000	40.000	40.000	40.000
65100000	Openbare bibliotheek	54.327	55.200	60.000	60.000	60.000	60.000
65410000	Oudheidkunde/musea	13.256	15.307	17.000	17.000	17.000	17.000
65800000	Overige culturele aangelegenheden	107.794	142.510	182.000	182.000	182.000	182.000
66100000	Onderstand/noodvoorzieningen	167.262	499.977	483.500	483.500	483.500	483.500
66300003	Naschoolse vorming en ontw. (Child Focus)	16.760	16.760	18.000	18.000	18.000	18.000
67100000	Preventieve en curatieve gezondheidszorg	10.056	50.000	50.000	50.000	50.000	50.000
67210000	Overige aangelegenheden (Trail onderhoud)	36.480	142.000	0	0	0	0
		444.779	996.262	897.500	897.500	897.500	897.500

Overzicht vrije uitkering

In de begroting 2013-2016 is op basis van de laatste berekeningen jaarlijks een bedrag van 8 mln dollar opgenomen. Meerjarig is geen rekening gehouden met de indexatie van 2012, omdat niet vaststaat dat deze indexering meerjarig zal doorwerken. De jaarlijkse prijscompensatie/inflatiecorrectie volgens het CBS voor de jaren 2013-2016 is nog niet per jaarschijf geraamd, daar deze cijfers pas achteraf beschikbaar worden gesteld. Zodra jaarlijks in het voorjaar de correctie bekend wordt gemaakt, zal u bij de eerstvolgende kwartaalrapportage, in het bewuste jaar, hierover worden gerapporteerd en zal de aanpassing aan de eilandsraad worden gepresenteerd middels een gebruikelijke begrotingswijziging.



Ministerie van Binnenlandse Zaken en
Koninkrijksrelaties

> Retouradres Postbus 20011 2500 EA Den Haag

College financieel toezicht
De Rouvilleweg 39
Curaçao

CFT
JAN 22 2013
INGEKOMEN

**DGBK/Bestuur, Democratie
en Financiën**

Financieel en Informatiestelsel

Schedeldoekshaven 200
2511 EZ Den Haag
Postbus 20011
2500 EA Den Haag
www.rijksoverheid.nl

Contactpersoon

R. Nederpelt

T (070) 426 6294

ron.nederpelt@minbzk.nl

Kenmerk

2013-0000009291

Uw Kenmerk

Cft 201201173

Bijlagen

1

Datum 8 januari 2013

Betreft Afschrift goedkeuring begroting 2013 Saba

Hierbij zend ik u een afschrift van de brief die ik aan de Eilandsraad van het openbaar lichaam Saba zond, aangaande de goedkeuring van de begrotingswijziging over het jaar 2012 voor het openbaar lichaam die op 20 december j.l. door de Eilandsraad werd vastgesteld.

Hoogachtend,
De minister van Binnenlandse Zaken en Koninkrijksrelaties,
namens deze,

T. Livius
Directeur Bestuur, Democratie en Financiën

AFSCHRIFT



Ministerie van Binnenlandse Zaken en
Koninkrijksrelaties

> Retouradres Postbus 20011 2500 EA Den Haag

Aan de Eilandsraad van het Openbaar Lichaam Saba

**DGBK/Bestuur, Democratie
en Financiën**

Financieel en Informatiestelsel

Schedeldoekshaven 200

2511 EZ Den Haag

Postbus 20011

2500 EA Den Haag

www.rijksoverheid.nl

Contactpersoon

R. Nederpelt

T (070) 426 6294

ron.nederpelt@minbzk.nl

Kenmerk

2013-0000009295

Uw Kenmerk

2012.17

Datum 8 januari 2013


Betreft Goedkeuring begrotingswijziging 2012

Ik heb uw besluit aangaande de begrotingswijziging over het jaar 2012, zoals die door u op 20 december j.l. is vastgesteld in goede orde ontvangen. Het advies van het College financieel toezicht Bonaire, Sint Eustatius en Saba (Cft 201201173) heb ik betrokken bij de beoordeling ervan.

Ik volg het advies van het Cft en keur uw begrotingswijziging 2012 goed.

Een afschrift van deze brief wordt gezonden aan uw bestuurscollege en het Cft.

Hoogachtend,
De minister van Binnenlandse Zaken en Koninkrijksrelaties,
namens deze,



T. Livius

Directeur Bestuur, Democratie en Financiën